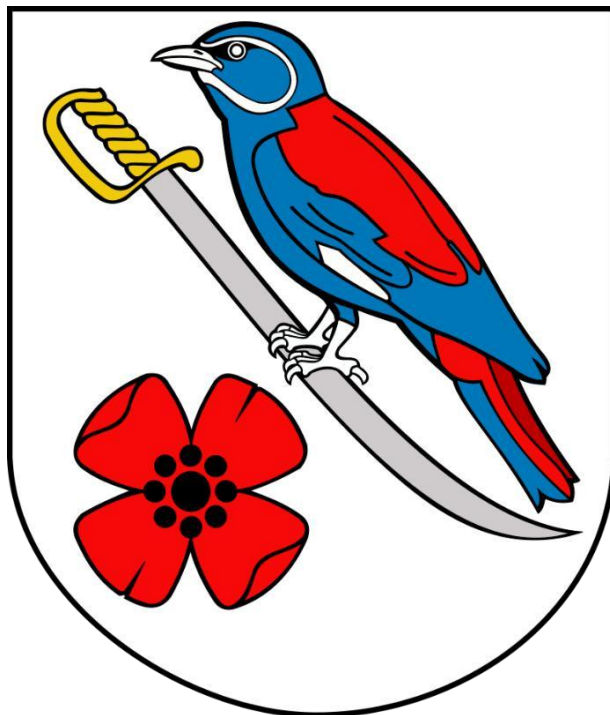


# PLAN OGÓLNY GMINY KRASNE



UZASADNIENIE DO PLANU OGÓLNEGO

Krasne, kwiecień 2026 r.

WYKONAWCA:

Andrzej Zastawnik Architektoniczno- Urbanistyczna Pracowania M.A.M.

ul. Królowej Jadwigi 153B

30-212 Kraków

---

ZESPÓŁ PROJEKTOWY:

dr inż. arch. Andrzej Zastawnik

mgr inż. Anna Pytko

---

## Spis treści

UZASADNIENIE DO PLANU OGÓLNEGO .....	1
I. WPROWADZENIE .....	5
1. PODSTAWA PRAWNA.....	6
2. DANE OGÓLNE.....	6
II. UWARUNKOWANIA ROZWOJU.....	7
1. USTALENIA PLANU ZAGOSPODAROWANIA WOJEWÓDZTWA PODKARPACKIEGO .....	7
2. FORMY OCHRONY PRZYRODY ORAZ ICH OTULINY .....	8
3. OBSZARY SZCZEGÓLNEGO ZAGROŻENIA POWODZIĄ, WAŁY PRZECIWPOWODZIOWE ORAZ PASY O SZEROKOŚCI 50 M OD STOPY WAŁU...9	
4. OBSZARY GRUNTÓW ZMELIOROWANYCH .....	12
5. TERENY ZAGROZONE RUCHAMI MASOWYMI ZIEMI, NA KTÓRYCH WYSTĘPUJĄ TE RUCHY .....	12
6. STREFY OCHRONNE UJĘĆ WÓD .....	17
7. OBSZARY OCHRONNE ZBIORNIKÓW WÓD ŚRÓDLĄDOWYCH .....	18
8. TERENY GÓRNICZE I OBSZARY GÓRNICZE WRAZ Z FILARAMI OCHRONNYMI ORAZ UDOKUMENTOWANE ZŁOŻA KOPALIN .....	18
9. KOMPLESY PODZIEMNEGO SKŁADOWANIA DWUTLENKU WĘGLA I PODZIEMNE BEZZBIORNIKOWE MAGAZYNY SUBSTANCJI .....	21
10. OBSZARY UZDROWISK ORAZ OBSZARY OCHRONY UZDROWISKOWEJ	21
11. ZABYTKI OBJĘTE FORMAMI OCHRONY, O KTÓRYCH MOWA W USTAWIE Z DNIA 23 LIPCA 2003 R. O OCHRONIE ZABYTKÓW I OPIECE NAD ZABYTKAMI LUB UJĘTE W WOJEWÓDZKIEJ LUB GMINNEJ EWIDENCJI ZABYTKÓW ORAZ DOBRA KULTURY WSPÓŁCZESNEJ .....	21
12. OBSZARY POMNIKÓW ZAGŁADY I ICH STREFY OCHRONNE .....	33
13. TERENY ZAMKNIĘTE I ICH STREFY OCHRONNE .....	33
14. OBSZARY OGRANICZONEGO UŻYTKOWANIA .....	33
15. OBSZARY WYMAGAJĄCE PRZEKSZTAŁCENIA, REHABILITACJI, REKULTYWACJI LUB REMEDIACJI .....	33
16. OBSZARY ZDEGRADOWANE I OBSZARY REWITALIZACJI.....	33
17. OBSZARY CICHE W AGLOMERACJI ORAZ OBSZARY CICHE POZA AGLOMERACJĄ.....	35
18. GRUNTY ROLNE STANOWIĄCE UŻYTKI ROLNE KLAS I- III ORAZ GRUNTY LEŚNE .....	36
19. ZAKŁADY O ZWIĘKSZONYM I DUŻYM RYZYKU WYSTAPIENIA POWAŻNEJ AWARII PRZEMYSŁOWEJ .....	39

20.	OBSZRY PASA NADBRZEZNEGO, W TYM W SZCZEGÓONOSCI PASA TECHNICZNEGO .....	39
22.	REKOMENDACJE I WNIOSKI ZAWARTE W AUDYCIE .....	42
	KRAJOBRAZOWYM ORAZ KRAJOBRAZY PRIORYTETOWE.....	42
23.	OPRACOWANIE EKOFIZJOGRAFIKNE .....	50
24.	ZAPOTRZEBOWANIE NA NOWĄ ZABUDOWĘ MIESZKANIOWĄ W GMINIE 52	
III.	USTALENIA PLANU OGÓLNEGO GMINY KRASNE .....	54
1.	PRZYCZYNY WYZNACZENIA STREF PLANISTYCZNYCH W GRANICACH OKREŚLONYCH W PLANIE OGÓLNYM, W TYM OBLICZENIA POTWIERDZAJĄCE 54	
2.	PRZYCZYNY WYZNACZENIA OBSZARU UZUPEŁNIENIA ZABUDOWY .....	58
3.	CHŁONNOŚĆ TERENÓW NIEZABUDOWANYCH.....	61
1.	PRZYCZYNY WYZNACZENIA OBSZARU ZABUDOWY ŚRÓDMIEJSKIEJ.....	66
2.	PRZYCZYNY USTALENIA GMINNYCH STANDARDÓW URBANISTYCZNYCH	66
3.	GMINNE STANDARDY DOSTĘPNOŚCI INFRASTRUKTURY SPOŁECZNEJ ...	66
4.	PROCEDURA FORMALNO-PRAWNA OPRACOWANIA PLANU OGÓLNEGO GMINY .....	67

## I. WPROWADZENIE

Niniejsze opracowanie stanowi część tekstową sporządzaną na potrzeby planu ogólnego gminy Krasne, do którego przystąpiono 25 czerwca 2024 r. zgodnie z Uchwałą Nr IV/30/2024 Rady Gminy Krasne.

Plan ogólny jest aktem prawa miejscowego, który stanowi podstawę prawną wydawania decyzji o ustaleniu lokalizacji inwestycji celu publicznego oraz decyzji o warunkach zabudowy, a także uwzględnia się go przy sporządzaniu miejscowych planów zagospodarowania przestrzennego.

Podstawowym celem planu ogólnego jest zapewnienie zrównoważonego rozwoju gminy i harmonijnego zagospodarowania jej przestrzeni, jak również zadbanie o ład przestrzenny. Plan ogólny ustala strefy planistyczne na obszarze całej gminy oraz wprowadza wskaźniki urbanistyczne. Będzie stanowił podstawę do:

- uchwalania nowych miejscowych planów zagospodarowania przestrzennego,
- zmiany obowiązujących miejscowych planów zagospodarowania przestrzennego,
- wydania decyzji o warunkach zabudowy i zagospodarowania terenu.

Zgodnie z art. 13h ustawy o planowaniu i zagospodarowaniu przestrzennym wraz z projektem planu ogólnego sporządza się uzasadnienie składające się z części tekstowej oraz graficznej. Wskazane w art. 13b ustawy uwarunkowania stanowią, że ustalenia planu ogólnego określa się uwzględniając uwarunkowania rozwoju przestrzennego gminy, w szczególności:

1. Ustalenia planu zagospodarowania przestrzennego województwa;
2. Znajdujące się na obszarze gminy:
  - a) formy ochrony przyrody oraz ich otuliny,
  - b) obszary szczególnego zagrożenia powodzią, wały przeciwpowodziowe oraz pasy o szerokości 50 m od stopy wału,
  - c) obszary gruntów zmeliorowanych,
  - d) tereny zagrożone ruchami masowymi ziemi oraz tereny, na których występują te ruchy,
  - e) strefy ochronne ujęć wody,
  - f) obszary ochronne zbiorników wód śródlądowych,
  - g) tereny górnicze i obszary górnicze wraz z filarami ochronnymi,
  - h) udokumentowane złoża kopalin, kompleksy podziemnego składowania dwutlenku węgla i podziemne bezzbiornikowe magazyny substancji,
  - i) obszary uzdrowisk oraz obszary ochrony uzdrowskiej,
  - j) zabytki objęte formami ochrony, o których mowa w ustawie z dnia 23 lipca 2003 r. o ochronie zabytków i opiece nad zabytkami (Dz. U. z 2024 r. poz. 1292, 1907), lub ujęte w wojewódzkiej lub gminnej ewidencji zabytków oraz dobra kultury współczesnej,
  - k) obszary pomników zagłady i ich strefy ochronne,
  - l) tereny zamknięte i ich strefy ochronne,
  - m) obszary ograniczonego użytkowania,
  - n) obszary wymagające przekształceń, rehabilitacji, rekultywacji lub remediacji,
  - o) obszary zdegradowane i obszary rewitalizacji,

- p) obszary ciche w aglomeracji oraz obszary ciche poza aglomeracją,
  - q) grunty rolne stanowiące użytki rolne klas I–III oraz grunty leśne,
  - r) zakłady o zwiększonym i dużym ryzyku wystąpienia poważnej awarii przemysłowej,
  - s) obszary pasa nadbrzeżnego, w tym w szczególności pasa technicznego;
3. Rozmieszczenie istniejących i planowanych obiektów infrastruktury społecznej, transportowej i technicznej wraz z obowiązującymi dla nich ograniczeniami w zagospodarowaniu;
  4. Rekomendacje i wnioski zawarte w audycie krajobrazowym oraz krajobrazy priorytetowe;
  5. Opracowanie ekofizjograficzne w zakresie wymagań, o których mowa w art. 72 ust. 1–3 ustawy z dnia 27 kwietnia 2001 r. – Prawo ochrony środowiska;
  6. Zapotrzebowanie na nową zabudowę mieszkaniową w gminie.

Zgodnie z art. 13h ust.2 ustawy o planowaniu i zagospodarowaniu przestrzennym część tekstowa uzasadnienia planu ogólnego zawiera wyjaśnienie:

1. Przyczyn wyjaśnienia stref planistycznych w granicach określonych w planie ogólnym, w tym przedstawienie obliczeń potwierdzających spełnienie warunku, o którym mowa w art. 13d ust.1 albo 3;
2. Przyczyn wyznaczenia obszaru uzupełnienia zabudowy lub obszaru zabudowy śródmiejskiej w granicach określonych w planie ogólnym- w przypadku ich wyznaczenia;
3. Przyczyn ustalenia gminnych standardów urbanistycznych w zakresie określonym w planie ogólnym;
4. Sposobu uwzględnienia uwarunkowań rozwoju przestrzennego gminy, o których mowa w art. 13b.

## 1. PODSTAWA PRAWNA

- ustawa z dnia 27 marca 2003 r. o planowaniu i zagospodarowaniu przestrzennym (Dz. U. z 2024 r. poz. 1130 z późn. zm.),
- ustawa z dnia 7 lipca 2023 r. o zmianie ustawy o planowaniu i zagospodarowaniu przestrzennym oraz niektórych innych ustaw (Dz.U. z 2023 r. poz. 1688 z późn. zm.),
- rozporządzenie Ministra Rozwoju i Technologii z dnia 2 maja 2024 r. w sprawie sposobu wyznaczania obszaru uzupełnienia zabudowy w planie ogólnym gminy (Dz. U. z 2024 r. poz. 729),
- rozporządzenie Ministra Rozwoju i Technologii z dnia 8 grudnia 2023 r. w sprawie projektu planu ogólnego gminy, dokumentowania prac planistycznych w zakresie tego planu oraz wydawania z niego wypisów i wyrysów (Dz. U. z 2023 r. poz. 2758 z późn. zm.).

## 2. DANE OGÓLNE

Pod względem administracyjnym gmina Krasne położona jest centralnej części województwa podkarpackiego, w powiecie rzeszowskim. Znajduje się we wschodniej części powiatu i graniczy z miastem Rzeszów (od zachodu) oraz gminami Trzebownisko i Chmielnik – odpowiednio od północy i południa. Od wschodu gmina Krasne graniczy z gminami powiatu łańcuckiego – Czarna i Łańcut.

Powierzchnia całkowita gminy wynosi ok. 39,1 km<sup>2</sup>. Według danych GUS gminę zamieszkuje 13 007 osób (stan na 2023 r.), a gęstość zaludnienia wynosi 317 osób/ km<sup>2</sup>. Biorąc pod uwagę informacje z poprzednich lat, liczba mieszkańców gminy stale wzrasta.

Przez obszar gminy przebiegają ważne europejskie szlaki komunikacyjne. Największe znaczenie dla powiązań ma transeuropejska sieć transportowa TEN-T, do której należą: autostrada A4 relacji Drezno – Zgorzelec – Wrocław – Katowice – Kraków – Rzeszów – Korczowa – Lwów (po północnej stronie gminy) oraz droga krajowa Nr 94, będąca alternatywną trasą dla autostrady A4, relacji Zgorzelec – Korczowa. W granicach gminy Krasne znajduje się również linia kolejowa Nr 91 Kraków Główny – Medyka. Atutem gminy jest bliskość międzynarodowego portu lotniczego Rzeszów - Jasionka, zlokalizowanego na północ od autostrady A4 w miejscowości Jasionka, gmina Trzebownisko.

Gmina Krasne wchodzi w skład Rzeszowskiego Obszaru Funkcjonalnego (ROF), odznaczającego się wysokim poziomem urbanizacji, koncentracją funkcji administracyjnych, przemysłowych, usługowych i mieszkalnictwa, w którym występują wzajemne powiązania funkcjonalne (ekonomiczne, społeczne, komunikacyjne, infrastrukturalne, środowiskowe) oraz wspólne systemy organizacyjne i techniczne. Obszar ten jest również objęty wspólną polityką rozwoju (wspólne cele i narzędzia realizacji). Z uwagi na przynależność gminy do ROFu wpisuje się również w OSI uwzględnione na poziomie regionalnym.

Gminę Krasne tworzą cztery sołectwa:

- Krasne – miejscowość o największej liczbie mieszkańców (5 542 wg stanu na dzień 31.12.2024 r.), będąca siedzibą władz administracyjnych, pełni jednocześnie funkcję centrum handlowo usługowego gminy, położona jest na wschód od Rzeszowa, na północ i południe od drogi krajowej nr 94 i na południe od linii kolejowej łączącej te miasta,
- Malawa – rozległa wieś podmiejska położona na wschód od Rzeszowa, z zabudowaniami rozłożonymi w obszernym obniżeniu potoku Młynówka u podnóża wzgórza Marii Magdaleny, stanowiącego północną krawędź Pogórza Dynowskiego, liczba mieszkańców 3 606 osób,
- Palikówka – wieś położona w starorzeczu Wisłoka (Pradoliny Podkarpackiej) z unikalną florą i fauną, na północny wschód od Krasnego, o powierzchni 707 ha, jest najdalej wysuniętym na północny wschód obszarem gminy Krasne, liczba mieszkańców 1 182 osób,
- Strażów – miejscowość na pograniczu Podgórza Rzeszowskiego i Pradoliny Podkarpackiej, na wschód od Rzeszowa, liczba mieszkańców 2 073 osoby.

## II. UWARUNKOWANIA ROZWOJU PRZESTRZENNEGO GMINY KRASNE

### 1. USTALENIA PLANU ZAGOSPODAROWANIA WOJEWÓDZTWA PODKARPACKIEGO

Plan zagospodarowania województwa Podkarpackiego- Perspektywa 2030 przyjęty został Uchwałą Nr LIX/930/18 Sejmiku Województwa Podkarpackiego z dnia 27 sierpnia 2018 r. zmieniającą uchwałę w sprawie uchwalenia Planu Zagospodarowania Przestrzennego Województwa

Podkarpackiego opublikowaną w Dzienniku Urzędowym Województwa Podkarpackiego z dnia 18 września 2018 r. poz. 3937 obowiązuje od dnia 3 października 2018 r.

Projekt zmiany Planu Zagospodarowania Przestrzennego Województwa Podkarpackiego został sporządzony wraz z projektem Planu Zagospodarowania Przestrzennego Rzeszowskiego Obszaru Funkcjonalnego.

W województwie podkarpackim obszarami funkcjonalnymi o znaczeniu ponadregionalnym są:

- miejski obszar funkcjonalny ośrodka wojewódzkiego - Rzeszowski Obszar Funkcjonalny;
- Wiejski Obszar Funkcjonalny;
- obszar funkcjonalny szczególnego zjawiska w skali makroregionalnej tj. Górski Obszar Funkcjonalny;
- Przygraniczny Obszar Funkcjonalny.

Gmina Krasne znajduje się w obrębie Rzeszowskiego Obszaru Funkcjonalnego, którego priorytetem rozwojowym jest wzmocnienie pozycji Rzeszowa w przestrzeni krajowej i europejskiej dynamizujące procesy rozwojowe Rzeszowskiego Obszaru Funkcjonalnego i całego województwa.

Funkcje rozwojowe ROF:

- Podstawowe – produkcyjna, usługowa i mieszkaniowa;
  - Towarzyszące – turystyczna, rolnicza;
- Funkcje rozwojowe zostały zróżnicowane dla poszczególnych obszarów funkcjonalnych o znaczeniu regionalnym, znajdujących się w obrębie ROF.

PZPWP wyróżnia także obszary funkcjonalne o znaczeniu regionalnym, zgodnie z którymi gmina Krasne należy do Obszaru Funkcjonalnego Gospodarki Rolno- Spożywczej. Obszar Funkcjonalny Gospodarki Rolno-Spożywczej ma bardzo dobre warunki przyrodnicze do rozwoju rolnictwa wysokotowarowego oraz ekologicznego w skali województwa podkarpackiego. Uwarunkowania przyrodnicze sprzyjają uprawie roślin o dużych wymaganiach glebowo-klimatycznych, w tym m.in. pszenicy, kukurydzy, rzepaku i rzepiku. Na terenie obszaru funkcjonalnego panują dogodne warunki do produkcji warzyw oraz sadownictwa. Jest to obszar o bardzo wysokiej kulturze rolnej. Dominuje otwarta rolnicza przestrzeń produkcyjna, brak jest większych kompleksów leśnych.

*Priorytet rozwojowy:*

Rozwój rolnictwa i wzmocnienie żywicielskiej roli obszaru w oparciu o korzystne warunki przyrodnicze.

*Funkcje rozwojowe:*

- Podstawowa – rolnicza;
- Towarzyszące – usługowa (obsługi rolnictwa), produkcyjna (przetwórstwo rolno spożywcze), turystyczna (w tym turystyka kulturowa oraz agroturystyka).

## 2. FORMY OCHRONY PRZYRODY ORAZ ICH OTULINY

Na analizowanym terenie wykazano istniejący pomnik przyrody- drzewo- dąb szypułkowy. Nr rejestru CRFOP: PL.ZIPOP.1393.PP.1816092.1337, ustanowiony Uchwałą Nr XXXVI/264/98 Rady

Gminy Krasne z dnia 17.06.1998 r. w sprawie wprowadzenia ochrony indywidualnej w drodze uznania za pomnik przyrody.

W granicach administracyjnych gminy Krasne nie występują obszary objęte formami ochrony przyrody, o których mowa w art. 6 ust. 1 ustawy z dnia 16 kwietnia 2004 r. o ochronie przyrody (Dz. U. z 2024 r. poz. 1478 ze zm.), w tym nie występuje obszar chroniony „Natura 2000”.

Teren gminy Krasne nie leży w granicach obszaru prawnie chronionej przyrody.

Na obszarze gminy oraz w jego bezpośrednim otoczeniu nie występują obiekty o szczególnym reżimie ochronnym wskazanym w ustawie o ochronie przyrody tj. zespoły przyrodniczo-krajobrazowe, stanowiska dokumentacyjne czy użytki ekologiczne i inne, o których mowa w ustawie o ochronie przyrody. W obszarze nie występują również gatunki, które zostały uznane za kwalifikujące obszar i stanowiące przedmiot ochrony w ramach Obszaru Specjalnej Ochrony Ptaków.

### 3. OBSZARY SZCZEGÓLNEGO ZAGROŻENIA POWODZIĄ, WAŁY PRZECIWPOWODZIOWE ORAZ PASY O SZEROKOŚCI 50 M OD STOPY WAŁU

Zgodnie z mapami zagrożenia powodziowego (MZP) i mapami ryzyka powodziowego (MRP), opracowanymi przez Państwowe Gospodarstwo Wodne Wody Polskie, na terenie gminy Krasne nie występują obszary szczególnego zagrożenia powodzią.

Jedynie niewielki fragment sołectwa Krasne wchodzi w zakres obszarów narażonych na niebezpieczeństwo powodzi – niskie prawdopodobieństwo powodzi – 0,2% (raz na 500 lat), nazwa: Wisłok, głębokość wody  $h \leq 0,5$  m,  $0,5 < h < 2,0$  m,  $2,0 < h < 4,0$  m, (południowo-zachodni fragment sołectwa pomiędzy korytem Starego Wisłoka, a drogą krajową DK97.

Na terenie gminy Krasne nie występują obwałowania oraz pasy ochronne 50 m od stopy wałów.

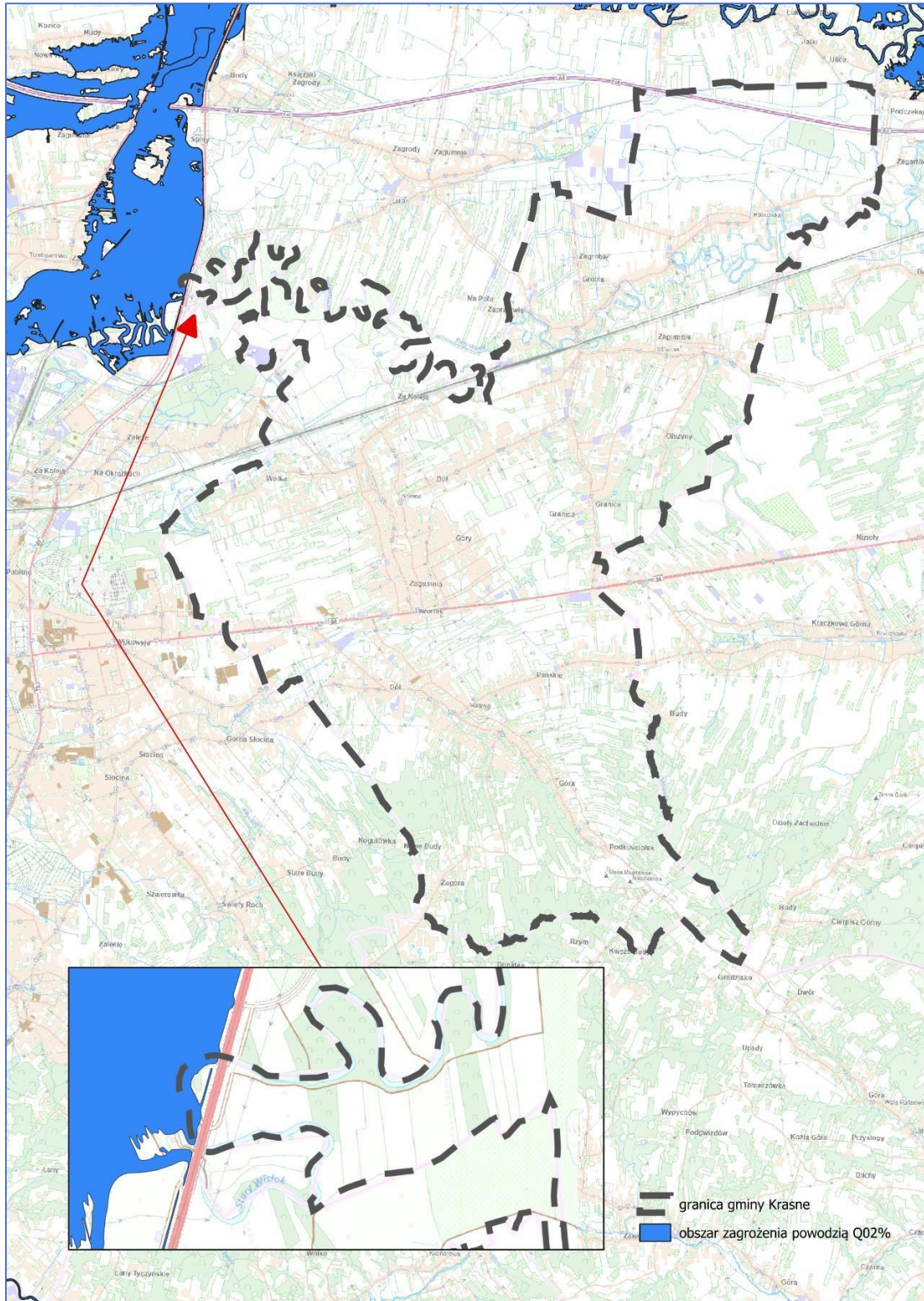
Obszar gminy Krasne położony jest w obrębie zlewniska Morza Bałtyckiego, odwadnianego przez rzekę Wisłok, należącą do zlewni górnej Wisły.

Elementy sieci hydrograficznej rejonu opracowania:

- 1) Rzeka Stary Wisłok – główny ciek wodny na terenie gminy, odwadniający jej północną część. Koryto rzeki jest zmienne, z wieloma starorzeczami i terenami zalewowymi.
- 2) Rzeka Maławka (Młynówka) – mniejszy ciek wodny, będący dopływem Wisłoka, płynący przez południową część gminy. Jego dolina ma szerokość od 100 do 400 metrów i odgrywa ważną rolę w odwadnianiu tego terenu.
- 3) Starorzecza Wisłoka – Stary Wisłok jest to pozostałość dawnego koryta rzeki, które na skutek procesów naturalnych oraz regulacji hydrotechnicznych zostało odcięte od głównego nurtu Wisłoka. Na terenie gminy występują liczne starorzecza, które powstały w wyniku naturalnych zmian koryta rzeki. Są to zbiorniki wodne o zmiennej wielkości, często podmokłe lub

całkowicie wypełnione wodą. Wody Starego Wisłoka są płytkie, z dużą ilością osadów organicznych, co sprzyja procesom zamulania i zarastania. Okolice starorzecza charakteryzują się obecnością gleb mad rzecznych, które powstały na osadach rzecznych Wisłoka. Jest to cenny element krajobrazu hydrograficznego i przyrodniczego. Pełni funkcję naturalnego zbiornika retencyjnego oraz siedliska dla licznych organizmów wodnych, gatunków roślin oraz ptaków wodno-błotnych. Wymaga jednak ochrony przed degradacją, aby zachować jego wartości ekologiczne i hydrologiczne.

- 4) Potok Terliczka – niewielki ciek wodny o przebiegu wzdłuż północnej granicy gminy, będący jednym z dopływów rzeki Wisłok. Odgrywa istotną rolę w lokalnym systemie hydrograficznym, szczególnie w zakresie odwadniania terenów wiejskich i rolniczych. Jako dopływ Wisłoka, wpływa na bilans wodny tej rzeki, szczególnie w okresach intensywnych opadów lub roztopów, a dolina potoku stanowi siedlisko dla różnych gatunków roślin i zwierząt związanych ze środowiskiem wodnym i podmokłym.
- 5) W południowej części gminy swoje źródła mają potoki odprowadzające wody w kierunku południowym (potoki Lisianka i Dopływ spod Księżych Bud), w kierunku Chmielniczej Rzeki, dopływu rzeki Strug na wschód od Kielnarowej oraz w kierunku wschodnim (Dopływ spod góry Magdalenka), do rzeki Sawy, dopływu Wisłoka na wschód od m. Łañcut.



Ryc.1. Położenie terenu opracowania względem obszarów zagrożonych zalewaniem wodami powodziowymi na którym prawdopodobieństwo wystąpienia powodzi jest niskie i wynosi raz na 500 lat ( $Q_{0,2\%}$ ) (Źródło: opracowanie własne)

#### 4. OBSZARY GRUNTÓW ZMELIOROWANYCH

Urządzenia melioracji wodnych szczegółowych zgodnie z ustawą Prawo wodne (Dz. U. z 2025 r., poz. 960) to m.in. rowy wraz z budowlami związanymi z nimi funkcjonalnie, drenowania, rurociągi o średnicy poniżej 0,6 m, czy ziemne stawy rybne, jeśli służą polepszeniu zdolności produkcyjnej gleby.

Melioracje wodne polegają na regulacji stosunków wodnych w celu polepszenia zdolności produkcyjnej gleby i ułatwienia jej uprawy. Na terenie gminy Krasne istnieją i funkcjonują sieci urządzeń melioracji wodnych szczegółowych, będących pod opieką spółek wodnych, indywidualnych właścicieli gruntów oraz pod opieką PGW Wody Polskie RZGW Rzeszów.

Za utrzymanie i eksploatację urządzeń melioracji wodnych szczegółowych i podstawowych wraz z budowlami, prowadzenie racjonalnej gospodarki wodnej na terenach zmelirowanych, oraz inne działania związane z wykonywaniem, bieżącym utrzymaniem oraz eksploatacją urządzeń melioracyjnych w sposób zorganizowany na obszarze gminy odpowiada Gminna Spółka Wodna.

#### 5. TERENY ZAGROZONE RUCHAMI MASOWYMI ZIEMI, NA KTÓRYCH WYSTĘPUJĄ TE RUCHY

W gminie Krasne tereny zagrożone ruchami masowymi, podobnie jak w innych rejonach górskich i podgórskich, są szczególnie podatne na tego rodzaju zjawiska geodynamiczne w wyniku specyfiki ukształtowania terenu, rodzaju podłoża oraz wpływu czynników atmosferycznych i działalności ludzkiej. Występują one na stokach większych niż 15-20 stopni, głównie w południowej części gminy, w rejonie Pogórza Dynowskiego oraz w sąsiedztwie wzniesień Pokrzywianki i innych wzniesień, o wyraźnie nachylnym charakterze. Ruchy masowe w takich miejscach mogą obejmować osuwiska, spływy powierzchniowe, a także osuwania gleby, które są częste na stoku o dużych nachyleniach, zwłaszcza tam, gdzie występuje słabsza struktura gleby i gleby luźniejsze.

Obszary zagrożone osuwaniem się mas ziemnych, uwidocznione na mapach Systemu Osłony Przeciwosuwiskowej SOPO występujące na terenie gminy Krasne:

1. osuwiska aktywne ciągle i okresowo oraz nieaktywne:
  - 1) sołectwo Strażów:
    - 78636 KRO - zsuw rotacyjny (1.243 ha)
    - 78932 KRO - zsuw (0.175 ha)
    - 78933 KRO - zsuw (0.456 ha)
    - 117609 KRO - zsuw (0.07 ha) częściowo na terenie Krzemienica – gm. Czarna
  - 2) sołectwo Maława:
    - 71260 KRO - zsuw (1.508 ha)
    - 78637 KRO - zsuw (0.252 ha)
    - 78934 KRO - zsuw (0.042 ha)

- 78935 KRO - zsuw (0.426 ha)
- 78936 KRO - zsuw (0.183 ha)
- 78937 KRO - zsuw (2.03 ha)
- 78938 KRO - zsuw (0.104 ha)
- 78939 KRO - zsuw (0.053 ha)
- 78940 KRO - zsuw (0.073 ha)
- 78941 KRO - zsuw (0.389 ha)
- 78942 KRO - zsuw (0.11 ha)
- 78943 KRO - zsuw (0.038 ha)
- 78944 KRO - zsuw (0.18 ha)
- 78945 KRO - zsuw (0.571 ha)
- 78946 KRO - zsuw (0.033 ha)
- 78947 KRO - zsuw (6.283 ha)
- 78948 KRO - zsuw (2.505 ha)
- 78949 KRO - zsuw (1.228 ha)
- 78950 KRO - zsuw (1.618 ha)
- 78951 KRO - zsuw (0.128 ha)
- 78952 KRO - zsuw (0.047 ha)
- 78953 KRO - zsuw (0.312 ha)
- 78954 KRO - zsuw (0.142 ha)
- 78955 KRO - zsuw (0.068 ha)
- 78956 KRO - zsuw (4.038 ha)
- 78957 KRO - zsuw (0.626 ha)
- 78958 KRO - zsuw (0.386 ha)
- 78959 KRO - zsuw (1.105 ha)
- 78960 KRO - zsuw (0.75 ha)
- 78961 KRO - zsuw (0.13 ha)
- 78962 KRO - zsuw (6.258 ha)
- 78963 KRO - zsuw (4.975 ha)
- 78964 KRO - zsuw (0.856 ha)
- 78965 KRO - zsuw (0.361 ha)

- 78966 KRO - zsuw (5.289 ha)
- 78967 KRO - zsuw (0.397 ha)
- 78968 KRO - zsuw (0.379 ha)
- 78969 KRO - zsuw (1.29 ha)
- 78970 KRO - zsuw (1.857 ha)
- 78971 KRO - zsuw (0.186 ha)
- 78972 KRO - zsuw (0.346 ha)
- 78973 KRO - zsuw (0.051 ha)
- 78974 KRO - zsuw (3.819 ha)
- 78975KRO - zsuw (0.115 ha)
- 78976 KRO - zsuw (0.501 ha)
- 78977 KRO - zsuw (0.523 ha)
- 78978 KRO - zsuw (1.621 ha)
- 78979 KRO - zsuw (0.159 ha)
- 78980 KRO - zsuw (0.203 ha)
- 79391 KRO - zsuw (0.025 ha)
- 79471 KRO - zsuw (0.077 ha)
- 79472 KRO - zsuw (1.797 ha)
- 79473 KRO - zsuw (4.959 ha)
- 79474 KRO - zsuw (1.729 ha)
- 79475 KRO - zsuw (5.967 ha)
- 79476 KRO - zsuw (0.261 ha)
- 79477 KRO - zsuw (0.824 ha)
- 79479 KRO - zsuw (0.41 ha)
- 79480 KRO - zsuw (4.73 ha)
- 79481 KRO - zsuw (1.066 ha)
- 79482 KRO - zsuw (0.54 ha)
- 79483 KRO - zsuw (0.142 ha)
- 79484 KRO - zsuw (0.736 ha)
- 79485 KRO - zsuw (0.422 ha)
- 79486 KRO - zsuw (0.974 ha)

- 79487 KRO - zsuw (3.404 ha)
- 79488 KRO - zsuw (0.246 ha)
- 79489 KRO - zsuw (0.91 ha)
- 79490 KRO - zsuw (6.355 ha)
- 79491 KRO - zsuw (0.101 ha)
- 79492 KRO - zsuw (0.91 ha)
- 79493 KRO - zsuw (0.293 ha)
- 79494 KRO - zsuw (0.583 ha)
- 79495 KRO - zsuw (0.465 ha)
- 79496 KRO - zsuw (0.729 ha)
- 79497 KRO - zsuw (0.267 ha)
- 79498 KRO - zsuw (2.893 ha)
- 79499 KRO - zsuw (1.007 ha)
- 79500 KRO - zsuw (0.258 ha)
- 79501 KRO - zsuw (0.18 ha)
- 79502 KRO - zsuw (0.342 ha)
- 79503 KRO - zsuw (0.185 ha)
- 79504 KRO - zsuw (0.613 ha)
- 79505 KRO - zsuw (1.56 ha)
- 79506 KRO - zsuw (0.671 ha)
- 79507 KRO - zsuw (0.905 ha)
- 79508 KRO - zsuw (0.459 ha)
- 79509 KRO - zsuw (1.201 ha)
- 79510 KRO - zsuw (0.928 ha)
- 79511 KRO - zsuw (1.273 ha)
- 79591 KRO - zsuw (0.543 ha)
- 79592 KRO - zsuw (0.388 ha)
- 79593 KRO - zsuw (0.03 ha)
- 79594 KRO - zsuw (0.102 ha)
- 79595 KRO - zsuw (0.038 ha)
- 71224 KRO - zsuw (15.884 ha) częściowo Kraczkowa - gm.Łańcut

— 71230 KRO - zsuw (4.113 ha) częściowo Kraczkowa - gm.Łańcut

2. tereny zagrożone ruchami masowymi:

1) sołectwo Malawa:

— 10100 KRTZ

— 10101 KRTZ

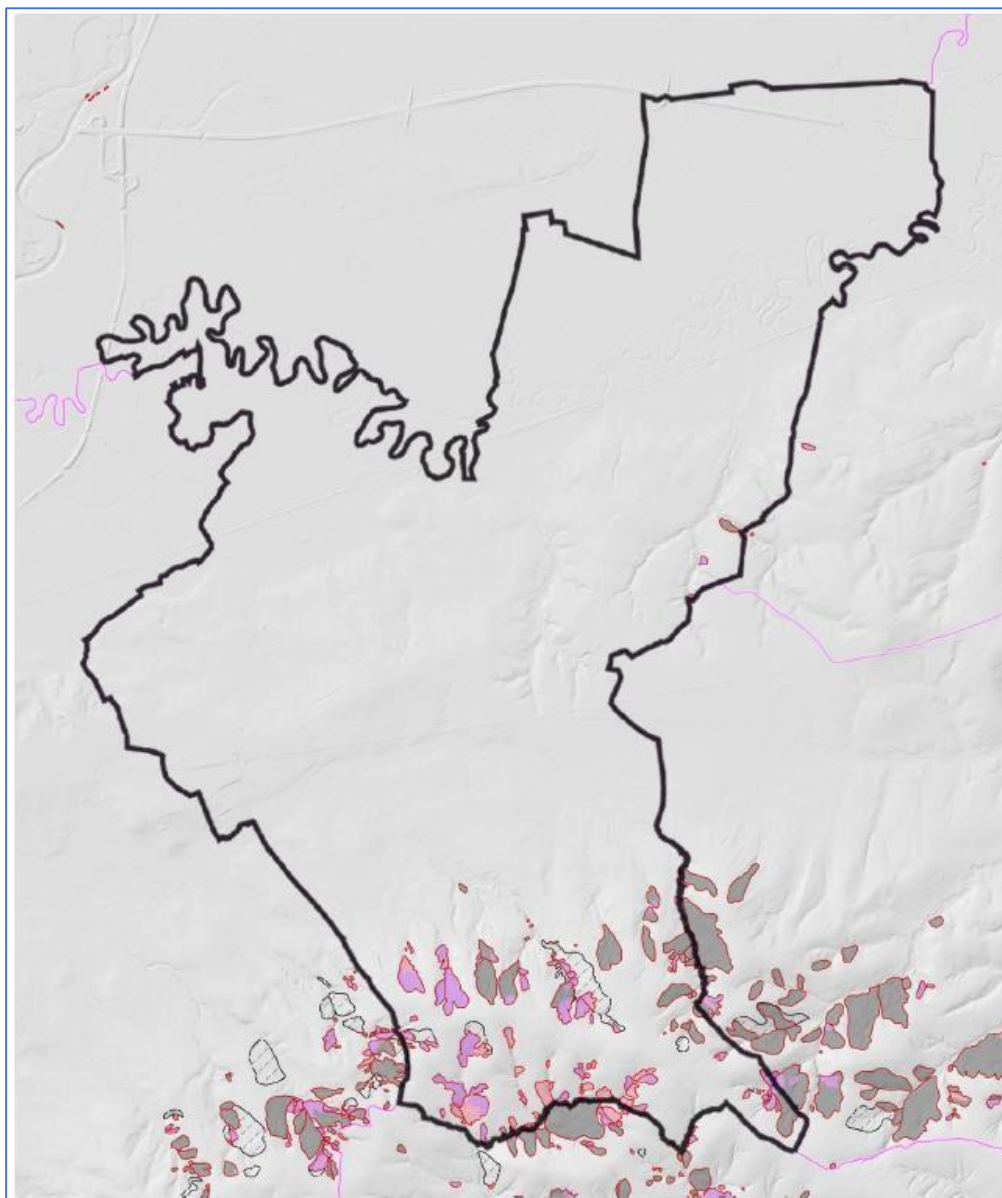
— 10102 KRTZ

— 10103 KRTZ

— 10121 KRTZ

— 10122 KRTZ

— 24458 KRTZ.



Ryc.2. Położenie terenu gminy Krasne względem granic obszarów uwidoczniionych na mapach Systemu Ochrony Przeciwsuwiskowej SOPO. (sporządzono na podstawie danych dostępnych na portalu pgi.gov.pl).

## 6. STREFY OCHRONNE UJĘĆ WÓD

Wody podziemne są głównym źródłem zaopatrzenia w wodę ludności, rolnictwa i przemysłu. Źródłem wody dla gminy Krasne są wody podziemne pobierane ze studni wierconych oraz istniejąca Stacja Uzdatniania Wody. Administratorem sieci wodno-kanalizacyjnej i stacji uzdatniania jest Zakład Usług Komunalnych w Krasnem.

Zakład Usług Komunalnych w Krasnem jest samorządowym zakładem budżetowym Gminy Krasne działającym w granicach przepisów prawa, m.in. ustawy o zbiorowym zaopatrzeniu w wodę i zbiorowym odprowadzaniu ścieków, ustawy o finansach publicznych, ustawy o gospodarce komunalnej, ustawy o pracownikach samorządowych oraz aktów wykonawczych do tych ustaw, a także na podstawie Uchwały Nr XLII/304/2021 Rady Gminy Krasne z dnia 31 sierpnia 2021r. w sprawie przyjęcia regulaminu dostarczania wody i odprowadzania ścieków na terenie Gminy Krasne.

Na terenie Gminy Krasne istnieje 39 obiektów stanowiących własność Gminy Krasne, a będących w administrowaniu Zakładu:

- Oczyszczalnia ścieków w Krasnem,
- Stacja uzdatniania wody wraz z pompownią wody gminnej sieci wodociągowej,
- 20 przepompowni ścieków w miejscowości Palikówka,
- 5 przepompowni ścieków w miejscowości Strażów,
- 4 pompownie wody sieci wodociągowej w Malawie,
- 3 przepompownie ścieków sieci kanalizacyjnej Malawa,
- 1 pompownia wody sieci wodociągowej Krasne,
- 4 przepompowni ścieków sieci kanalizacyjnej Krasne.

Stacja Uzdatniania Wody w Krasnem dostarcza mieszkańcom Gminy wodę ujmowaną 10 studniami głębinowymi położonymi w miejscowości Krasne tj.:

- Studnią S-1A, położoną na działce 1747/2 w Krasnem,
- Studnią S-2A, położoną na działce 1732 w Krasnem,
- Studnią S-3A, położoną na działce 1666/2 w Krasnem,
- Studnią S-4A, położoną na działce 2846/4 w Krasnem,
- Studnią S-5A, położoną na działce 2846/7 w Krasnem,
- Studnią S-6, położoną na działce 2846/6 w Krasnem,
- Studnią S-7, położoną na działce 1708 w Krasnem,
- Studnią S-8, położoną na działce 1692/2 w Krasnem,
- Studnią S-9, położoną na działce 1747/1 w Krasnem,
- Studnią S-10, położoną na działce 1759 w Krasnem.

## 7. OBSZARY OCHRONNE ZBIORNIKÓW WÓD ŚRÓDLĄDOWYCH

Na terenie gminy Krasne nie został ustanowiony na podstawie ustawy Prawo wodne obszar ochronny zbiorników śródlądowych.

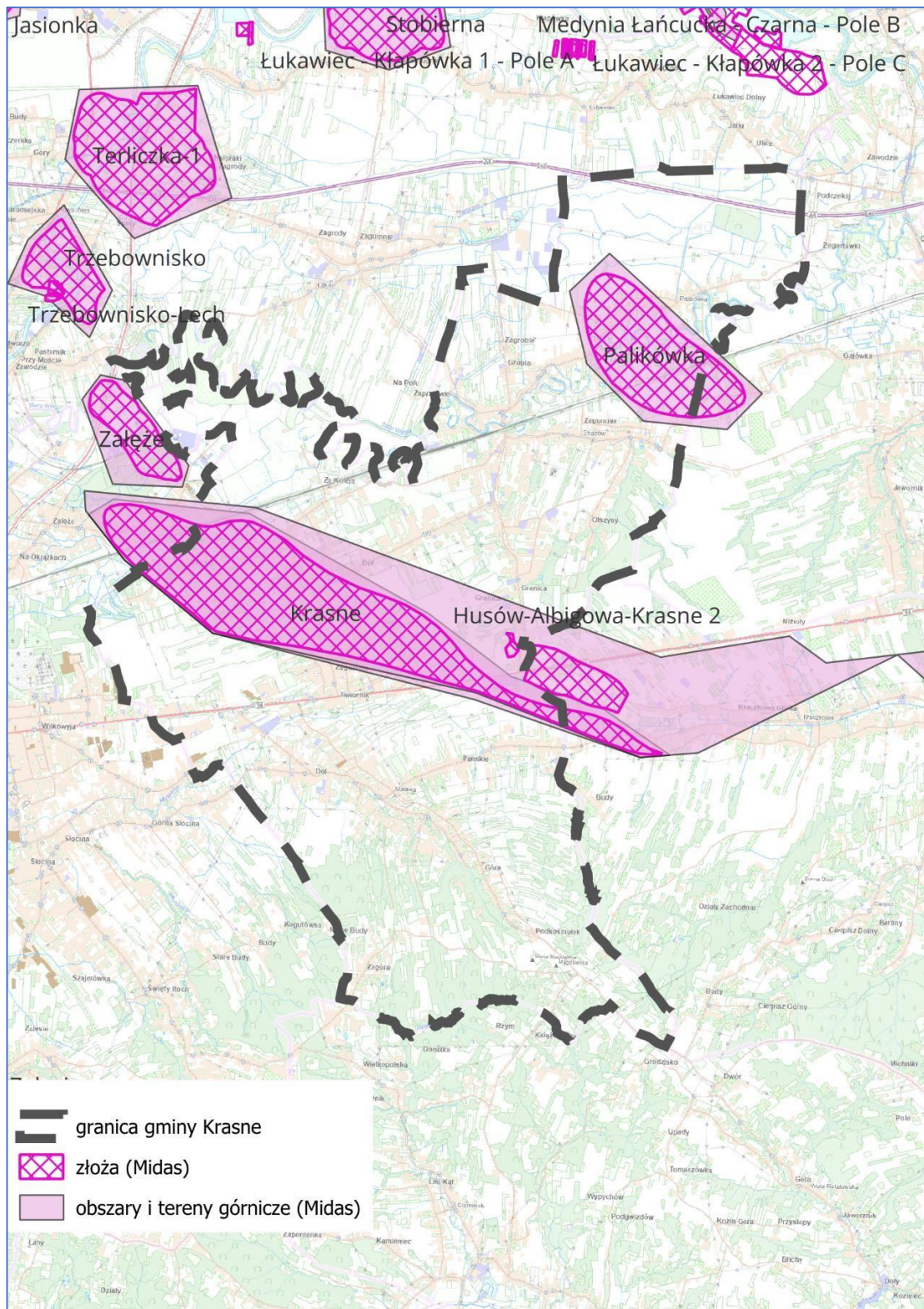
## 8. TERENY GÓRNICZE I OBSZARY GÓRNICZE WRAZ Z FILARAMI OCHRONNYMI ORAZ UDOKUMENTOWANE ZŁOŻA KOPALIN

Na terenie gminy występują częściowo eksploatowane złoża gazu ziemnego. Kopalnia gazu Krasne i związana z nią sieć gazociągów kopalnianych oraz odwiertów eksploatacyjnych jest objęta ochroną prawa górniczego. Na terenie wsi Krasne występują złoża torfu, które nie są eksploatowane. Na terenie gminy Krasne głównym udokumentowanym i eksploatowanym surowcem naturalnym jest gaz ziemny. Złoża gazu ziemnego mają pochodzenie biogeniczne i termogeniczne, związane z osadami miocenu i strukturami tektonicznymi Zapadliska Przedkarpackiego. Eksploatacja złóż odbywa się metodą odwiertów wiertniczych i stanowi ważny element gospodarki surowcowej regionu.

Eksploatacja gazu ziemnego w rejonie gminy Krasne możliwa jest:

- na zachód od granicy gminy z udokumentowanym złożem gazu ziemnego „Załęże” (teren i obszar górniczy w niewielkim zakresie wchodzi w granice gminy). Koncesja na wydobywanie gazu udzielona została przez Ministra Środowiska Nr 10/2011 z dnia 25 sierpnia 2011 r. – powierzchnia obszaru górniczego dla tego złoża wynosi 919 067 m<sup>2</sup>,

- w centralnej części gminy występuje obszar i teren górniczy utworzony dla złoża gazu ziemnego „Husów – Albigowa – Krasne” decyzją Ministra Środowiska z dnia 31.07.2019 r. znak: DGK-IV.4771.18.2018.BG. Wyznaczony w granicach gminy obszar i teren górniczy stanowi tylko część całego obszaru i terenu, które ciągną się w kierunku południowo-wschodnim, obejmując tereny położone w gminie Łańcut oraz w kierunku północno-zachodnim obejmując tereny miasta Rzeszowa. W obszarze złoża „Husów – Albigowa – Krasne”, zgodnie z decyzją Ministra Środowiska z dnia 23 sierpnia 2019 r. znak: DGK-II.4772.7.2019.AW, udzielona została koncesja nr 3/2019/s na podziemne składowanie odpadów w podziemnym składowisku odpadów innych niż niebezpieczne, obojętne i promieniotwórcze. Obszar ten wpisany został do rejestru obszarów górniczych i zamkniętych podziemnych składowisk dwutlenku węgla PIG-PIB pod numerem 8/1/5 „Krasne”. Dla podziemnego składowania odpadów wyznaczono obszar i teren górniczy „Krasne”. W składowisku tym przewidziano składowanie następujących rodzajów odpadów wydobywczych w rozumieniu ustawy z dnia 10 lipca 2008 r. o odpadach wydobywczych: – odpady powstające w wyniku poszukiwania, wydobywania, fizycznej i chemicznej przeróbki rud oraz innych kopalin; – odpady z wydobywania kopalin; – odpady z wydobywania kopalin innych niż rudy metali; – płuczki wiertnicze i inne odpady wiertnicze; – płuczki i odpady wiertnicze z odwiertów wody słodkiej; – płuczki wiertnicze zawierające: baryt, chlorki i inne odpady. Do podziemnego składowania dopuszczono odpady w ilości 23,94 tys. Mg (tj. 22,8 tys. m<sup>3</sup>). Składowanie odpadów będzie polegać na zatłaczaniu odpadów otworem K-8 do horyzontów VII i VIIa złoża. Otwór ten zlokalizowany jest na osiedlu Załęże. Przedsiębiorca (PGNiG SA) zobowiązany jest jednocześnie do prowadzenia monitoringu wpływu podziemnego składowania odpadów na środowisko wodno-gruntowe z częstotliwością co 6 miesięcy,
- w północno-wschodniej części gminy z udokumentowanego złoża gazu ziemnego „Palikówka”. Koncesja na wydobywanie gazu udzielona została przez Ministra Środowiska Nr 12/2000 z dnia 17 października 2000 r. – powierzchnia obszaru górniczego dla tego złoża wynosi 919 067 m<sup>2</sup>.



Ryc.3. Złoża surowców mineralnych oraz tereny i obszary górnicze w gminie Krasne (Źródło: opracowanie własne)

## 9. KOMPLESY PODZIEMNEGO SKŁADOWANIA DWUTLENKU WĘGLA I PODZIEMNE BEZZBIORNIKOWE MAGAZYNY SUBSTANCJI

Na terenie gminy Krasne nie występują kompleksy podziemnego składowania dwutlenku węgla, oraz bezzbiornikowe magazyny substancji.

## 10. OBSZARY UZDROWISK ORAZ OBSZARY OCHRONY UZDROWISKOWEJ

Gmina Krasne nie ma statusu gminy uzdrowiskowej, a na jej terenie nie znajdują się obszary uzdrowisk ani obszary ochrony uzdrowiskowej, o których mowa w ustawie z dnia 28 lipca 2005 r. o lecznictwie uzdrowiskowym, uzdrowiskach o obszarach ochrony uzdrowiskowej oraz o gminach uzdrowiskowych (Dz. U. z 2024 r. poz. 1420 ze zm.).

## 11. ZABYTKI OBJĘTE FORMAMI OCHRONY, O KTÓRYCH MOWA W USTAWIE Z DNIA 23 LIPCA 2003 R. O OCHRONIE ZABYTKÓW I OPIECE NAD ZABYTKAMI LUB UJĘTE W WOJEWÓDZKIEJ LUB GMINNEJ EWIDENCJI ZABYTKÓW ORAZ DOBRA KULTURY WSPÓŁCZESNEJ

Na terenie gminy Krasne występują zabytki nieruchome:

- wpisane do rejestru zabytków:

- Miejsce Zespół kościelny - kościół Krasne Ldz.KS. I-5340/10/80 , p.w. Wniebowzięcia NMP 2. Krzyż Nr rejestru Ks. A-1059 Rzeszów, dnia 19 marca 1980 r.,
- Kaplica Bielańskich cmentarna Ldz. UOZ -4- Krasne 4148/82/2006 Nr rejestru A 161 Przemyśl, dnia 10 11 30.05.2006 r.,
- Kolumna zwieńczona rzeźbą Krasne Ldz. SOZ-4-4148/7/2006 św. Antoniego Nr rejestru A 144 Przemyśl, dnia 09.03.2006 r.,
- Kościół fil. p.w.św. Marii Maława Ldz. PSOZ - 5340/5/94 Magdaleny Nr rejestru A 1272 Rzeszów dn.03.06.1994 r.,
- Wyposażenie i wystrój zespołu Krasne L.dz. UOZ- 2- 4141/10/2007 dawnego kościoła parafialnego Nr rejestru B 179 p.w. Wniebowzięcia NMP Przemyśl, dnia 15.02.2007 r.,
- Wyposażenie kościoła filialnego Maława L.dz. UOZ - 2 4141/13/2007 p.w. Św . Marii Magdaleny Nr rejestru B 191 Przemyśl, dnia 26.02.2007 r.

- ujęte w gminnej ewidencji zabytków:

Gmina	Miejsco-wość	Obiekt	Materiał	Datowanie	Użytkownik	Rejestr	Uwagi
Krasne	Krasne	Układ przestrzenny wsi		XIV/XV–XIXw.			
Krasne	Krasne	Zespół kościelny – kościół p.w. Wniebowzięcia NMP Krzyż	mur. – bet.	1742–1748	kościół rz.–kat.	A-105 9 19. 3.1 980	rozb.wg projektu inż.Zygmunta Biła 1936–37, obok nr 149
Krasne	Krasne	Zespół kościelny – ogrodzenie	mur.	ok.poł.XVIIIw. ?			z bramą główną i bramkami bocznymi; odnowione k.XIX, 1956, 1971
Krasne	Krasne	Zespół kościelny – dzwonnica	mur.	1899			
Krasne	Krasne	Zespół kościelny – kapliczka	mur.	ok.poł.XVIIIw. ?			w ogrodzeniu od wsch.
Krasne	Krasne	Zespół kościelny – kapliczka	mur.	ok.poł.XVIIIw. ?			w ogrodzeniu od płn.
Krasne	Krasne	Kaplica cmentarna Bielańskich	mur.	4 ćw.XIXw.			
Krasne	Krasne	Kapliczka	mur.	k. XIXw.	wł.Zdzisław Chrzańska		obok nr 397
Krasne	Krasne	Kapliczka	mur.	ok.1900	wł.Alfreda Pukała		obok nr 614
Krasne	Krasne	Kapliczka p.w. Najśw.Serca Jezusowego	mur.	1929	wł.Roman Korab		obok nr 198
Krasne	Krasne	Kapliczka	mur.	lata 30–te XXw.	wł.Aniela Kulia		obok nr 728
Krasne	Krasne	Szkoła	mur.	ok.1900	ob.dom nr 120		
Krasne	Krasne	Dom nr 614	drewn.	ok.180	wł.Aniela Koziół		wymiana dachu 1980
Krasne	Krasne	Dom nr 615	drewn.	ok.1880	wł.Alfreda Pukała		

Krasne	Krasne	Dom nr 647	drewn.	1927.	wł. Weronika Michno	
Krasne	Malawa	Układ przestrzenny wsi	XIV/ XV(?) – XIXw			
Krasne	Malawa	Zespół kościelny św. Wawrzyńca – kościół par. p.w. św. Wawrzyńca	mur.	1921–1923	kościół rz.–kat.	
Krasne	Malawa	Zespół kościelny św. Wawrzyńca – miejsce po spalonym drewnianym kościele	spalony w 1921r.			
Krasne	Malawa	Zespół kościelny św. Wawrzyńca – ogrodzenie	mur.	1921–1923		z bramą główną i boczną i kapliczkami
Krasne	Malawa	Zespół kościelny św. Wawrzyńca – dzwonnica	mur.	1921–1923		
Krasne	Malawa	Kościół fil. p.w. św. Marii Magdaleny	mur.	przed 1713		A-127 2 19.3 .198 0 Nieużytk. od ok. 1790-1847, odnowiony przed 1847, 1869, 1894, po 1915, 1936, 1946., przebud. wieżyczki na sygnaturkę 1927

Krasne	Malawa	Szkoła	mur.	pocz.XX w.	ob.przedszko le i biblioteka		
Krasne	Malawa	Kapliczka ze św.Janem Nepomucenem	mur.	1 poł.XIXw.	nad potokiem, remont 1950		
Krasne	Malawa	Kapliczka	mur.	4 ćw.XIXw.	wł.Zofia Jamrozek		z figurą MB
Krasne	Malawa	Zagroda nr 28 – stodoła	drewn.	ok.1900	wł. Kostek Aniela		
Krasne	Malawa	Zagroda nr 28 – dom	drewn.	ok.1900	wł.Aniela Kostek		
Krasne	Malawa	Zagroda nr 531 – kapliczka słupowa	mur.	1899– 1900			
Krasne	Malawa	Zagroda nr 535 – spichlerz	drewn.	1898			
Krasne	Malawa	Zagroda nr 535 – stodoła	drewn.	ok.1900			
Krasne	Malawa	Zagroda nr 535 – dom	drewn.	1880	wł.Katarzyna Wiech		remont 1985
Krasne	Malawa	Dom nr 562	drewn.	1880	wł.Magdalen a Sowa		
Krasne	Malawa	Dom nr 582	drewn.	1910	wł.Ignacy Jamrozek		
Krasne	Malawa	Dom nr 583	drewn.	1910	wł.Helena Wiech		
Krasne	Malawa	Dom nr 666	drewn.	ok.1900	wł.Tadeusz Lisek		

Krasne	Palikówka	Układ przestrzenny wsi	XIV/ XV(?) – XIXw .				
Krasne	Palikówka	Kapliczka św.Jana Nepomucena	mur.	1900	wł.Weronika Szubert		obok nr 11; przebud. 1987
Krasne	Palikówka	Kapliczka grunwaldzka p.w. NMP z Dzieciątkiem	mur./k am.	1910			remont 1987
Krasne	Palikówka	Szkoła	mur.	pocz.XX w.	ob.przedszkole		
Krasne	Palikówka	Dom nr 11	drewn.	ok.1910	wł.Weronika Szubart		
Krasne	Palikówka	Dom nr 21	drewn.	ok.1925	wł.Stępień Marcjanna		
Krasne	Palikówka	Dom nr 42	drewn.	1924	wł.Zofia Dudek		
Krasne	Palikówka	Dom nr 43	drewn.	po 1918	wł.Maria Cyrnek		
Krasne	Palikówka	Dom nr 58	drewn.	1914	wł.Wanda Orłoś		remont 1933
Krasne	Palikówka	Dom nr 80	drewn.	1918	wł.Władysław Kopeć		
Krasne	Palikówka	Zagroda nr 81 – dom	drewn.	1922	wł.Zofia Gaweł		remont.
Krasne	Palikówka	Zagroda nr 81 – obora	drewn.	k. XIXw.			Remont

Krasne	Palikówka	Dom nr 86	drewn.	ok.1920	wł. Anna Guzek		
Krasne	Palikówka	Dom nr 101	drewn.	ok.1915	wł. Jan Kania		
Krasne	Palikówka	Zagroda młynarska nr 104 – młyn	mur.	ok.1930	wł. Bojda Janina, GS		
Krasne	Palikówka	Zagroda młynarska nr 105 – dom	mur.	ok.1930			
Krasne	Palikówka	Dom nr 117	drewn.	ok.1930	wł. Pasierb Domicela		
Krasne	Palikówka	Dom nr 118	drewn.	po 1918	wł. Maria Chorzępa		remont 1930
Krasne	Palikówka	Dom nr 397	drewn.	pocz. XX w.			
Krasne	Strażów	Układ przestrzenny wsi		XIV/XV(?)–XIX w.			
Krasne	Strażów	Zespół folwarczny – dom rządcy	mur.	pocz. XX w.	ob. dom ; remont 1990		
Krasne	Strażów	Zespół folwarczny – ogród		XIX w.			z resztkami alei topolowej i stawem
Krasne	Strażów	Zespół stacji kolejowej – dworzec	mur.	4 ćw. XIX w.			
Krasne	Strażów	Zespół stacji kolejowej – magazyn I	drewn.	k. XIX w.			
Krasne	Strażów	Zespół stacji kolejowej – magazyn II	drewn.	k. XIX w.			
Krasne	Strażów	Szkoła	mur.	pocz. XX w.	obecnie przedszkole		
Krasne	Strażów	Zespół stacji kolejowej – dom nr 127	drewn.	k. XIX w.			
Krasne	Strażów	Dom nr 283	drewn.	1923	FPZ, Kukuyk Maria i Bronisław		
Krasne	Strażów	Dom nr 285	drewn.	k. XIX w.	wł. Jachowicz Irena, Elżbieta		

Tab. 1. Spis zabytków w gminnej ewidencji zabytków (Źródło: PROGRAM OPIEKI NAD ZABYTKAMI GMINY KRASNE NA LATA 2013 – 2016)

zabytki-stanowiska archeologiczne:

<b>Miejscowość i nr stanowiska</b>	<b>AZP i nr stan.</b>	<b>Rodzaj i chronologia stanowiska</b>	<b>Parcela Uwagi</b>
Krasne st. 1	103-77/4	Ślad osadnictwa z OWR (monety rzymskie)	
Krasne st. 2	103-77/5	Osada neolityczna Osada kultury przeworskiej – OWR Osada wczesnośredniowieczna (p. faza)	630/10, 633/1-3, 636/1,2,6-10 636/13,16,18 638
Krasne st. 4	102-77/31	Ślad osadnictwa kultury przeworskiej – OWR	
Krasne st. 5	102-77/5	Ślad osadnictwa kultury przeworskiej – OWR	
Krasne st. 6	103-77/15	Osada prahistoryczna	614
Krasne st. 7	103-77/16	Ślad osadnictwa z epoki kamienia Osada wczesnośredniowieczna (X-XI w.) Osada prahistoryczna	1423/6,7,17, 1439/3
Krasne st. 8	103-77/17	1. Osada wczesnośredniowieczna (XI-XIII w.) 2. osada prahistoryczna	1418/15
Krasne st. 9	103-77/20	Ślad osadnictwa z neolitu?	1497/2
Krasne st. 10	103-77/21	Ślad osadnictwa prahistorycznego	1340
Krasne st. 11	103-77/22	1. osada wczesnośredniowieczna (p. faza) 2. osada prahistoryczna	1220/1,2, 1220/20i23
Krasne st. 12	103-77/23	Osada kultury przeworskiej – OWR	1220/34,37, 1220/38, 1220/45-49
Krasne st. 13	103-77/24	Osada kultury przeworskiej – OWR Osada kultury łużyckiej? – EB-Ha Ślad osadnictwa	1217/37-40, 1217/69

		późnośredniowiecznego	
Krasne st. 14	103– 77/25	Osada kultury przeworskiej – OWR Osada prahistoryczna	1270/2 i 3, 1277/66
Krasne st. 15	103– 77/29	Ślad osadnictwa z epoki kamienia śl. osadnictwa kultury przeworskiej –OWR osada prahistoryczna	644/5
Krasne st. 16	103– 77/30	ślad osadnictwa prahistorycznego ślad osadnictwa z XIII–XIV wieku	645/2,4 i 7
Krasne st. 17	103– 77/31	Ślad osadnictwa prahistorycznego	1256/2
Krasne st. 18	103– 77/34	Ślad osadnictwa neolitycznego? Ślad osadnictwa wcz.średniowiecznego? Osada prahistoryczna	1326,1350/2, 1344/1–3
Krasne st. 19	103– 77/35	Ślad osadnictwa z epoki kamienia	1519/13
Krasne st. 20	103– 77/39	Ślad osadnictwa z wczesnej EB Ślad osadnictwa prahistorycznego Ślad osadnictwa z p.f.wczesnego lub późnego średniowiecza.	506/2
Krasne st. 21	103– 77/40	Ślad osadnictwa z epoki kamienia Ślad osadnictwa prahistorycznego Osada wczesnośredniowieczna	506/6, 11, 506/14–18
Krasne st. 22	103– 77/41	Ślad osadnictwa prahistorycznego	510/3
Krasne st. 23	103– 77/42	Ślad osadnictwa prahistorycznego Ślad osadnictwa późnośredniowiecznego	520

Malawa st. 1	103–77/6	Osada kultury przeworskiej – OWR Ślad osadnictwa wczesnośredniowiecznego (XIII wiek). Ślad osadnictwa późnośredniowiecznego	1655, 1607
Malawa st. 2	103–77/7	Ślad osadnictwa neolitycznego (toporek kamienny (KCSz?))	
Malawa st. 3	103–77/18	Ślad osadnictwa z epoki kamienia Ślad osadnictwa prahistorycznego	1514/4
Malawa st. 4	103–77/19	Ślad osadnictwa z epoki kamienia Ślad osadnictwa prahistorycznego Ślad osadnictwa późnośredniowiecznego	347
Malawa st. 5	103–77/45	Ślad osadnictwa z epoki kamienia	1547
Malawa st. 6	103–77/46	Ślad osadnictwa z epoki kamienia	1828
Malawa st. 7	103–77/49	Osada wczesnośredniowieczna (XI–XIII w.)	250
Malawa st. 8	103–77/50	Osada prahistoryczna Ślad osadnictwa późnośredniowiecznego	637,655,656
Malawa st. 9	103–77/51	Osada prahistoryczna Ślad osadnictwa wczesnośredniowiecznego (X–XII w.)	825
Malawa st. 10	103–77/52	Osada prahistoryczna	850, 851/i2
Malawa st. 11	103–77/53	Ślad osadnictwa z epoki kamienia śl.osadnictwa kultury przeworskiej – OWR ślad osadnictwa prahistorycznego	856/1,859–860,855/2,868
Malawa st. 12	103–77/54	Ślad osadnictwa prahistorycznego	2207

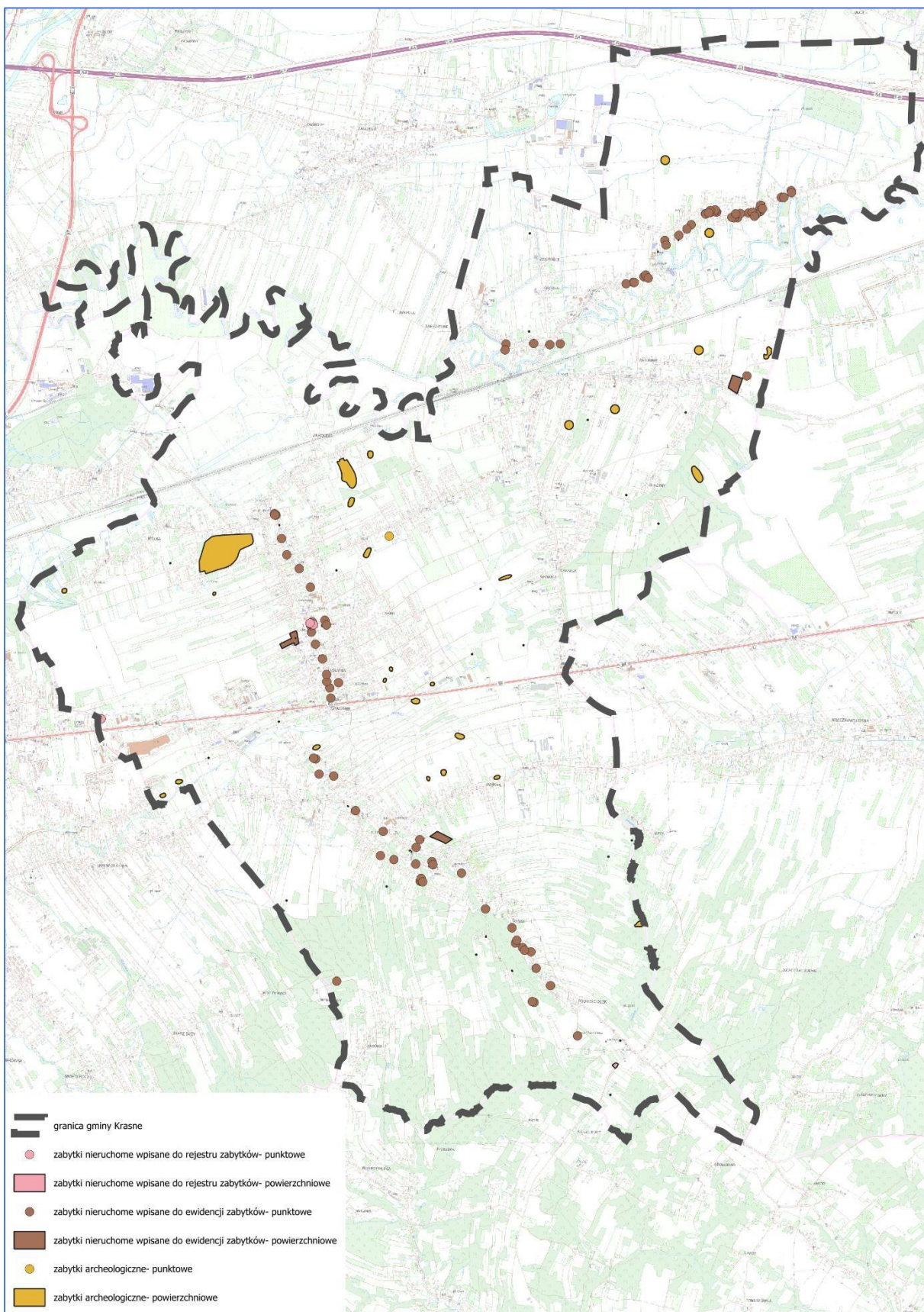
Malawa st. 13	103–77/55	śląd osadnictwa z epoki kamienia osada prahistoryczna	2341,2343, 2345/1, 2349/1
Malawa st. 14	103–77/59	śląd osadnictwa z epoki kamienia osada prahistoryczna	1167, 1168
Malawa st. 15	103–77/60	Gródek domniemany	2389,2398
Malawa st. 16	104–77/9	Ślad osadnictwa z epoki kamienia	2145
Malawa st. 17	104–77/12	Ślad osadnictwa późnośredniowiecznego	3413
Palikówka st.1	102–77/3	Ślad osadnictwa wczesnośredniowiecznego (XII–XIII w.)	
Palikówka st. 2	102–77/12	Ślad osadnictwa kultury przeworskiej – OWR	
Palikówka st. 3	102–77/16	Osada kultury przeworskiej – OWR	
Palikówka st. 4	102–77/17	Osada późnośredniowieczna	
Palikówka st. 5	102–77/51	osada KPL – neolit osada kultury przeworskiej – OWR	260,277–280 289,290,334 trasa autostrady

trażów st. 1	102–77/2	Ślad osadnictwa wczesnośredniowiecznego (XII–XIII wiek)	
Strażów st. 2	102–77/4	Osada kultury przeworskiej – OWR	
Strażów st. 3	102–77/5	Ślad osadnictwa wczesnośredniowiecznego (X–XII wiek)	
Strażów st. 4	102–77/6	Ślad osadnictwa późnośredniowiecznego	
Strażów st. 5	102–77/7	Osada późnośredniowieczna	
Strażów st. 6	102–78/34	Osada kultury przeworskiej – OWR	
Strażów st. 7	103–77/36	Ślad osadnictwa prahistorycznego	
Strażów st. 8	103–77/56	osada neolityczna osada średniowieczna (XIIw.)	1036, 997–1000

Strażów st. 9	103– 77/58	Ślad osadnictwa neolitycznego	717
---------------	---------------	-------------------------------	-----

*Tab. 2. Spis stanowisk archeologicznych (Źródło: PROGRAM OPIEKI NAD ZABYTKAMI GMINY KRASNE NA LATA 2013 – 2016)*

Na terenie gminy Krasne nie występują obiekty zaliczane do dóbr kultury współczesnej. Przez dobra kultury współczesnej w rozumieniu art. 2 pkt 10 ustawy z dnia 27 marca 2003 r. o planowaniu i zagospodarowaniu przestrzennym, należy rozumieć niebędące zabytkami dobra kultury, takie jak pomniki, miejsca pamięci, budynki, ich wnętrza i detale,, zespoły budynków, założenia urbanistyczne i krajobrazowe, będące uznanym dorobkiem współcześnie żyjących pokoleń, jeżeli cechuje je wysoka wartość artystyczna lub historyczna.



Ryc.4. Wykaz zabytków w gminie Krasne (Źródło: opracowanie własne)

## 12. OBSZARY POMNIKÓW ZAGŁADY I ICH STREFY OCHRONNE

Na terenie gminy Krasne nie występują pomniki zagłady ustalone na podstawie przepisów ustawy z dnia 7 maja 1999 r. o ochronie terenów byłych hitlerowskich obozów zagłady (Dz. U. z 2015 r. poz. 2120), w związku z czym nie wyznacza się takich terenów i ich stref ochronnych.

## 13. TERENY ZAMKNIĘTE I ICH STREFY OCHRONNE

Na terenie gminy Krasne nie występują tereny zamknięte o którym mowa w art. 2 pkt 9 ustawy z dnia 17 maja 1989 r. prawo geodezyjne i kartograficzne, inne niż ustanowione przez ministra właściwego do spraw transportu. Na terenie gminy występuje teren kolejowy – linia kolejowa o znaczeniu państwowym NR 91 relacji Kraków Główny – Medyka.

## 14. OBSZARY OGRANICZONEGO UŻYTKOWANIA

Na terenie gminy Krasne nie zostały wyznaczone obszary ograniczonego użytkowania ustalone na podstawie przepisów ustawy z dnia 27 kwietnia 2001 r. Prawo ochrony środowiska (Dz. U. z 2025 r. poz. 647 ze zm.).

## 15. OBSZARY WYMAGAJĄCE PRZEKSZTAŁCEŃ, REHABILITACJI, REKULTYWACJI LUB REMEDIACJI

Na terenie gminy nie wyznaczono obszarów wymagających:

- przekształceń
- rehabilitacji
- rekultywacji
- remediacji.

## 16. OBSZARY ZDEGRADOWANE I OBSZARY REWITALIZACJI

Obszar gminy znajdujący się w stanie kryzysowym z powodu koncentracji negatywnych zjawisk społecznych (w szczególności bezrobocia, ubóstwa, przestępczości, niskiego poziomu edukacji lub kapitału społecznego, a także niewystarczającego poziomu uczestnictwa w życiu publicznym i kulturalnym) można wyznaczyć jako obszar zdegradowany w przypadku gdy zjawiska te występują wraz i innymi negatywnymi zjawiskami w co najmniej jednej z następujących sfer: gospodarczej, środowiskowej, przestrzenno-funkcjonalnej lub technicznej.

Obszar rekomendowany do rewitalizacji w Gminie Krasne został wyznaczony na podstawie pogłębionej diagnozy społeczno-gospodarczo-przestrzennej. Zasadniczym założeniem przy delimitacji obszaru zdegradowanego było wskazanie obszarów, na których koncentrują się negatywne zjawiska społeczne. Podczas analizy wykorzystano dane pozyskane m.in. z Urzędu Gminy Krasne i Gminnego Ośrodka Pomocy Społecznej. Działania diagnostyczne zakończone zostały identyfikacją zjawisk

kryzysowych na wskazanym obszarze rewitalizacji oraz potwierdziły konieczność szybkiej interwencji oraz działań w celu ich eliminacji lub znacznego ograniczenia. W rezultacie podjęto decyzję co do wyboru jednostek przestrzennych, które objęte zostaną obszarem rewitalizacji.

Na terenie Gminie Krasne wyodrębniono sześć podobszarów wymagających rewitalizacji.

**Krasne** - Obszar sołectwa Krasne wypadł najgorzej w analizie wskaźnikowej dotyczącej sfery technicznej. Remontu wymagają nie tylko drogi, ale także budynki użyteczności publicznej oraz zabytki. Ponadto jest to obszar wymagający poprawy zagospodarowania przestrzennego. Rewitalizacja na tym obszarze korzystnie wpłynie na wszystkie analizowane w tym opracowaniu sfery. Istotnie wpłynie to także na poprawę uczestnictwa mieszkańców w życiu publicznym, które jest zadziwiająco niskie. W miejscowości Krasne wyodrębniono dwa obszary wymagające rewitalizacji.

1. Na terenie sołectwa Krasne znajduje się zabytkowy (barokowy) kościół p.w. Wniebowzięcia NMP w Krasnem. Obecnie jest niewykorzystywany (funkcje sakralne pełni nowy kościół parafialny wybudowany w 1996 roku). Jednocześnie ten niezwykle cenny obiekt dziedzictwa kulturowego pozostaje w niezadowalającym stanie technicznym. W związku z powyższym konieczna byłaby kompleksowa rewitalizacja budynku zabytkowego kościoła, który można by przystosować do pełnienia nowych funkcji społecznych oraz udostępnić dla potrzeb mieszkańców i turystów.

2. Centrum miejscowości Krasne wymaga poprawy istniejącego stanu zagospodarowania i jakości przestrzeni publicznej nie tylko ponieważ pełni ważne funkcje, ale także w celu stworzenia przyjaznego miejsca spotkań miejscowej społeczności, w tym zwłaszcza osób starszych, którego obecnie tak brakuje. Co więcej istniejące obiekty po byłym kółku są w stanie degradacji. Proponowany obszar rewitalizacji dotyczy działek o numerach ewidencyjnych: 639/4, 639/3 oraz 2091/12, 2091/9.

**Malawa** - Mieszkańców wybranego do rewitalizacji obszaru Malawy cechuje niska aktywność społeczna z pozostałymi mieszkańcami sołectwa. Wysokie bezrobocie i obciążenie demograficzne jakie cechują ten obszar ma istotny wpływ na zaistniałą sytuację. Ponadto zdegradowana infrastruktura drogowa stanowi tu znaczące utrudnienie, mieszkańcy tego obszaru mają też utrudniony dostęp do obiektów użyteczności publicznej. Wskazany do rewitalizacji obszar posiada potencjał przyrodniczo – historyczny, turystyczny oraz gospodarczy. Rozwój tego obszaru oznacza także nowe miejsca pracy. Proponowane do rewitalizacji są dwa obszary:

1. Okolice wzgórza Marii Magdaleny (obejmujący działki o numerach ewidencyjnych: 1675, 1676/3, 1676/4, 3236, 2956, 3454/2, 1253 oraz część drogi publicznej nr 108569R). Rewitalizacja tego obszaru miałaby na celu stymulowanie rozwoju gospodarczo-społecznego Gminy Krasne. Budowa drogi Malawa Luksemburg (wraz z wykonaniem oświetlenia, budową sieci wodociągowej i kanalizacji sanitarnej), budowa infrastruktury turystycznej i rekreacyjnej (urządzenie ścieżek spacerowych, rowerowych, zagospodarowanie terenu punktu widokowego) a także utworzenie miejsc postojowych dla samochodów pozwoliłoby na uruchomienie w Gminie Krasne atrakcyjnego miejsca w przestrzeni publicznej, do wypoczynku, rekreacji, sportu i kultury oraz integracji społecznej i wielopokoleniowej. Rozwój infrastruktury turystycznej i rekreacyjnej z pewnością sprzyjał będzie aktywizacji ludności oraz zwiększeniu miejsc pracy (tym samym zmniejszeniu bezrobocia w tym obszarze).

2. W budynku Ośrodka Zdrowia w Malawie, zlokalizowanym na działce ewidencyjnej nr 1039/2, znajduje się niezagospodarowane poddasze użytkowe. W chwili obecnej na parterze budynku mieści się przychodnia lekarska wraz z apteką, zaś na piętrze świetlica środowiskowa funkcjonująca w ramach Gminnego Ośrodka Kultury i Biblioteki. Kompleksowy remont poddasza oraz jego dostosowanie do nowych funkcji kulturalnych pozwoliłoby na rozwój różnego rodzaju inicjatyw społecznych (w tym kulturalnych) w Gminie Krasne.

**Palikówka** - W północnej części Gminy Krasne, na terenie miejscowości Palikówka znajduje się stare koryto Wisłoka (tzw. Stare Wisłoczysko). Jest to starorzecze wypełnione wodą, będące ostoją roślin, zwierząt wodnych i ptaków. W związku z powyższym obszar ten stwarza szerokie możliwości jego zagospodarowania pod kątem rozwoju funkcji rekreacyjnych, turystyki przyrodniczej (w tym ornitologicznej), a także edukacji ekologicznej. Obecnie obszar ten jest bardzo zdegradowany przyrodniczo, jednak jego odpowiednie zagospodarowanie może znacząco wpłynąć na komfort życia mieszkańców i rozwój rekreacji. Obszar Palikówki cechuje wysoki wskaźnik obciążenia demograficznego oraz wysoki wskaźnik osób korzystających z pomocy społecznej. Negatywne zjawiska dotyczą również sfery gospodarczej. Rewitalizacja obszaru Starego Wisłoczyska jest niezbędna w wykreowaniu przestrzeni służącej zaspokojeniu potrzeb mieszkańców, co będzie miało istotny wpływ nie tylko na wzrost poziomu aktywności, ale także będzie oddziaływać w sferze przeciwdziałania negatywnym zjawiskom społecznym.

**Strażów** - W tym sołectwie na działce ewidencyjnej nr 519 oraz 520/2 znajduje się boisko sportowe, które uległo degradacji. Obszar ten wymaga rewitalizacji. Wpłynie to na poprawę dostępności i jakości infrastruktury społecznej (sportowej) nie tylko w tej miejscowości ale całej gminie. Dla realizacji projektu niezbędne jest podjęcie działań inwestycyjnych, takich jak: rozbudowa i modernizacja boiska sportowego (zagospodarowanie terenu, budowa trybun, budowa budynku zaplecza, budowa ogrodzenia, budowa parkingu czy wykonanie oświetlenia). Obszar Strażowa cechuje występowanie wszystkich negatywnych zjawisk w sferze społecznej poddanych analizie w tym opracowaniu. Bezrobocie, obciążenie demograficzne, brak lokali socjalnych to tylko część z nich. Rewitalizacja wybranego obszaru poprawiłaby dostępność i jakość infrastruktury społecznej, miałyby także znaczący wpływ na wzrost poziomu życia mieszkańców, oraz przyczyniłaby się do głębszej integracji społecznej mieszkańców.

## 17. OBSZARY CICHE W AGLOMERACJI ORAZ OBSZARY CICHE POZA AGLOMERACJĄ

Zgodnie z ustawą z dnia 27 kwietnia 2001 r. prawo ochrony środowiska art.3 pkt 10a) przez obszar cichy w aglomeracji – „rozumie się przez to obszar, na którym nie występują przekroczenia dopuszczalnych poziomów hałasu wyrażonych wskaźnikiem hałasu LDWN”. Natomiast zgodnie z art. 3 pkt 10b) przez obszar cichy poza aglomeracją – „rozumie się przez to obszar, który nie jest narażony na oddziaływanie hałasu komunikacyjnego, przemysłowego lub pochodzącego z działalności rekreacyjno-wypoczynkowej”.

Obszary ciche w aglomeracji wprowadza się zgodnie z art. 118b ust. 1 ustawy z dnia 27 kwietnia 2001 r. Prawo ochrony środowiska (Dz. U. 2025 poz. 647).

Rada powiatu może, w drodze uchwały, wyznaczyć obszary ciche w aglomeracji lub obszary ciche poza aglomeracją, uwzględniając szczególne potrzeby ochrony przed hałasem tych obszarów i podając wymagania zapewniające utrzymanie poziomu hałasu co najmniej na istniejącym poziomie.

Na dzień sporządzenia planu ogólnego gminy Krasne rada powiatu nie wprowadziła takiej uchwały.

## 18. GRUNTY ROLNE STANOWIĄCE UŻYTKI ROLNE KLAS I- III ORAZ GRUNTY LEŚNE

Na terenie gminy Krasne dominują gleby o wysokiej jakości rolniczej. Większa część gminy pokryta jest glebami klasy IIIa i IIIb.

W obszarze wsi Krasne i Malawa występują gleby klasy II. Gleby klasy IVa i IVb zajmują mniejszy obszar, występując głównie w częściach wsi Palikówka, Strażów i Malawa. Gleby na tym terenie zaliczają się do kompleksu pszennego o bardzo dobrej i dobrej jakości, a także do kompleksu żytniego o bardzo dobrej jakości, co czyni je odpowiednimi do ochrony przed wykorzystaniem nierolniczym. Stanowią one bazę do rozwoju intensywnego warzywnictwa, sadownictwa oraz rolnictwa, pełniąc rolę zaplecza żywieniowego dla Rzeszowa.

W południowej części gminy, szczególnie w obrębie Pogórza Dynowskiego, występuje silna degradacja gleb spowodowana procesami osuwiskowymi oraz erozją. Na tych terenach należy wdrożyć działania mające na celu ograniczenie erozji, takie jak orka poprzeczna do stoku, tarasowanie zboczy oraz wprowadzanie użytków zielonych i leśnych, aby zminimalizować dalsze zjawiska degradacyjne.

Na obszarze sołectwa Palikówka występują praktycznie wyłącznie mady rzeczne, gatunku łąy pylaste (gleby ilaste ciężkie i średnie) oraz pyły ilaste (gleby pyłowe mocne), rzadziej łąy (gleby ilaste bardzo ciężkie).

Mady rzeczne na łąach pylastych to gleby aluwialne powstałe w dolinach rzek w wyniku okresowego osadzania materiału naniesionego przez wodę. W przypadku mad rzecznych na łąach pylastych dominującym podłożem są drobne cząstki ilaste, co wpływa na ich właściwości fizyczne i użytkowe. Struktura tych gleb jest spoista i drobnoziarnista, z dużym udziałem łąy pylastego, co zwiększa zdolność gleby do magazynowania wody. Bardzo duża pojemność wodna, ale jednocześnie słaba przepuszczalność, może prowadzić do stagnacji wody. Wysoka żyzność wynika z dużej ilości próchnicy i składników mineralnych dostarczanych przez rzeki. Są to dobre gleby rolnicze, nadające się pod uprawy roślin wymagających dużej ilości wody, np. warzywa, użytki zielone i rośliny pastewne. Ich wadą jest podatność na podtopienia i sezonowe nadmierne uwilgotnienie, co wymaga stosowania odpowiednich zabiegów melioracyjnych.

Mady rzeczne na pyłach ilastych charakteryzują się wysokim udziałem cząstek ilastych i pylastych, co sprawia, że mają właściwości zbliżone do gleb gliniastych. Występują w dolinach rzecznych oraz na obszarach zalewowych, gdzie powstają w wyniku osadzania się drobnego materiału mineralnego niesionego przez wody rzek. Drobnoziarnista, spoista struktura z dominacją cząstek pylastych i ilastych wpływa na dużą zdolność zatrzymywania wody. Gleby te bardzo dobrze magazynują wodę, ale ich przepuszczalność jest ograniczona, co może powodować podmokłość. Wysoka żyzność sprzyja uprawom rolniczym. Bogactwo materii organicznej i minerałów czyni je odpowiednimi do intensywnej produkcji rolniczej. Gleby idealne dla roślin wymagających wilgotnych gleb, takich jak zboża, warzywa czy rośliny pastewne. Ich wadą jest podatność na sezonowe zalewanie oraz możliwe zagęszczenie gleby, co może wymagać odpowiednich zabiegów agrotechnicznych.

Oba typy mad rzecznych – zarówno na łąach pylastych, jak i pyłach ilastych – należą do gleb bardzo żyznych, ale wymagają odpowiedniego gospodarowania wodą. Ich podatność na nadmierne uwilgotnienie może być wyzwaniem, jednak dzięki wysokiej zawartości próchnicy i składników odżywczych są to cenne gleby rolnicze.

W północnej części sołectwa Strażów dominują mady rzeczne ciągnące się od strony Palikówki, w większości gatunku pyły zwykłe (gleby pyłowe lekkie i średnie). W centralnej i południowej części sołectwa występują głównie gleby bielcowe właściwe i pseudobielcowe gatunku lessy i utwory lessowate (gleby lekkie i średnie) w części centralnej południowej i wschodniej oraz gatunku gliny lekkie oraz piaski gliniaste lekkie w części północnej i zachodniej. Wzdłuż wschodniej granicy występuje także niewielki udział gleb brunatnych wyługowanych na lessach i utworach lessowatych, zaś od strony zachodniej, na granicy mad i gleb bielcowych fragment występowania gleb brunatnych właściwych na glinach lekkich.

Gleby bielcowe charakteryzują się bardzo jasnym kolorem, wynikającym z małej zawartości materii organicznej oraz ubogiej, kwaśnej warstwy próchnicznej. Powstają w strefie klimatu umiarkowanego chłodnego, w miejscach o niskiej temperaturze i opadach, gdzie procesy biologiczne są ograniczone, a procesy chemiczne związane z wypłukiwaniem kationów są intensywne. Mają charakterystyczny profil, w którym wierzchnia warstwa gleby jest jasna, natomiast warstwy głębsze są ciemniejsze. Pseudobielcowe to gleby, które przypominają gleby bielcowe, ale w ich profilu glebowym można zaobserwować pewne różnice, takie jak obecność składników mineralnych, które są zwykle ubogie w glebach bielcowych, lub większą zawartość materii organicznej. Powstają w miejscach, gdzie klimat nie jest aż tak ekstremalny, jak w przypadku gleb bielcowych.

Gleby brunatne wyługowane powstały w wyniku silnego wypłukiwania składników odżywczych przez wodę opadową i wody gruntowe. Proces ten powoduje ubytek węgla organicznego, a także utratę składników mineralnych, takich jak fosfor, potas i wapń. Charakteryzują się jasnobrązowym kolorem, lekkim i luźnym składem oraz małą zawartością próchnicy. Są to gleby ubogie w składniki odżywcze, co sprawia, że są mniej urodzajne.

Gleby brunatne właściwe na glinach lekkich należą do jednych z najczęściej spotykanych gleb w Polsce, szczególnie na terenach nizinnych i wyżynnych. Powstają one w wyniku procesu brunatnienia, czyli stopniowego wietrzenia minerałów ilastych oraz uwalniania i przemieszczania związków żelaza i glinu. Proces ten nadaje glebie charakterystyczne brunatne zabarwienie. Charakteryzują się umiarkowanym stopniem wietrzenia i średnią zawartością próchnicy. Przewaga cząstek ilastych i pylastych, co sprawia, że gleba ma stosunkowo dobrą zdolność magazynowania wody. Struktura gruzełkowata ułatwia przewiewność i zapewnia odpowiednie warunki dla systemów korzeniowych roślin. Średnia przepuszczalność sprawia, że gleby te dobrze zatrzymują wodę, ale nie są nadmiernie podmokłe, a odczyn najczęściej obojętny lub lekko kwaśny sprzyja uprawie wielu gatunków roślin. Umiarkowana zawartość próchnicy oznacza konieczność stosowania nawożenia organicznego w celu poprawy żyzności.

W północnej części sołectwa Krasne dominują mady rzeczne ciągnące się od strony Palikówki, w większości gatunku pyły zwykłe (gleby pyłowe lekkie i średnie) i pyły ilaste (gleby pyłowe mocne) przechodzące również częściowo w ropy pylaste (gleby ilaste ciężkie i średnie) w kierunku południowym. W południowej części sołectwa dominują gleby bielcowe właściwe i pseudobielcowe zróżnicowanego gatunku: w części wschodniej gliny lekkie, poprzez lekkie pylaste do ciężkich pylastych w rejonie granic sołectwa Malawa, w części południowo-wschodniej również gatunku ropy pylaste, lessy i utwory lessowate a nawet fragmentarycznie żwiry gliniaste. Centralna część sołectwa, na styku mad rzecznych i gleb brunatnych to rejon występowania czarnoziemów zdegradowanych i gleb szarych gatunku piaski gliniaste lekkie, piaski słabo-gliniaste, piaski gliniaste mocne i gliny ciężkie, a wzdłuż wschodniej i zachodniej granicy sołectwa występują gleby brunatne kwaśne gatunku lessy i utwory lessowate piaski gliniaste lekkie oraz gliny lekkie pylaste, ciężkie i ciężkie pylaste.

Gleby brunatne kwaśne powstają w podobnych warunkach jak gleby brunatne właściwe, jednak ich skład chemiczny ulega zakwaszeniu. Kwaśny odczyn gleby jest wynikiem wymywania zasadowych składników mineralnych oraz nagromadzenia kwasów organicznych pochodzących z rozkładu materii roślinnej. Występują na podłożu piaskowcowym, gliniastym lub granitowym. Kwaśny odczyn (pH poniżej 5,5) ogranicza dostępność wielu składników odżywczych dla roślin, a zatem są to gleby zrzęsto mniej urodzajne niż gleby brunatne właściwe. Mniejsza ilość próchnicy i składników mineralnych sprawia, że wymagają intensywnego wapnowania i nawożenia. Mogą być użytkowane rolniczo po zastosowaniu odpowiednich zabiegów agrotechnicznych (wapnowanie, nawożenie). Wykorzystywane są głównie pod użytki zielone, leśnictwo oraz do uprawy roślin tolerujących kwaśne podłoże (np. owies, żyto, ziemniaki).

Czarnoziemy zdegradowane to gleby, które uległy degradacji w wyniku intensywnej działalności rolniczej, erozji lub niewłaściwego gospodarowania. Są to gleby pochodzenia lessowego, które pierwotnie charakteryzowały się wysoką żyznością, dużą zawartością próchnicy i dobrymi właściwościami fizycznymi. Powstają na podłożu lessowym lub gliniastym, w wyniku długotrwałych procesów glebotwórczych. Degradacja jest spowodowana głównie erozją wodną i wietrzną, wyjąłowieniem przez intensywną uprawę oraz zbyt częstą orką, co skutkuje zubożeniem w próchnicę oraz obniżeniem żyzności. Pogorszenie struktury gruzelkowej wpływa na zdolność retencji wody i przewodność gleby, spadek zawartości składników odżywczych, takich jak azot, fosfor i potas. Gleby te wymagają działań rekultywacyjnych, takich jak wapnowanie, nawożenie organiczne i ograniczenie erozji. Nadal mogą być użytkowane rolniczo, ale plony są niższe w porównaniu do pierwotnych czarnoziemów. Zalecane jest stosowanie środków ochrony gleby i odpowiednich technik agrotechnicznych.

Obszar sołectwa Malawa charakteryzuje się występowaniem mozaiki gleb biellicowych właściwych i pseudobiellicowych oraz gleb brunatnych kwaśnych w większości gatunku pyły zwykłe (gleby pyłowe lekkie i średnie), pyły ilaste (gleby pyłowe mocne) oraz lessy i utwory lessowate (gleby lekkie i średnie), w północnej części sołectwa również gliny średnie i lekkie pylaste, a także piaski słabo-gliniaste i żwiry gliniaste. Sporadycznie występują tu również mady rzeczne wzdłuż koryta Malawki, a także w niewielkiej ilości gleby brunatne deluwialne, brunatne właściwe oraz glejowe (w rejonie miejscowości Budy przy granicy z sołectwem Łańcut).

Gleby brunatne deluwialne powstają w wyniku procesów deluwialnych, czyli akumulacji materiału glebowego przemieszczonego przez wodę opadową na niżej położone obszary stoków i dolin. Ich geneza jest związana z erozją powierzchniową oraz wpływem mas ziemnych, które osadzają się w niższych partiach terenu, tworząc warstwę gleby o zróżnicowanym składzie. Zawartość próchnicy jest zazwyczaj wyższa niż w typowych glebach brunatnych, co wynika z akumulacji organicznej w wyniku erozji gleb z wyżej położonych obszarów. Ze względu na bogaty skład mineralny i dużą zawartość próchnicy są to gleby o wysokiej urodzajności.

Gleby glejowe powstają w warunkach trwałego lub okresowego uwilgotnienia, które prowadzi do procesów glejowych, związanych z redukcją związków żelaza i manganu. Tworzą się głównie w obszarach o wysokim poziomie wód gruntowych lub w miejscach słabo przepuszczalnych, gdzie woda zalega przez dłuższy czas. Poziome glejowe mają typowe szaroniebieskie, zielonkawe lub stalowe zabarwienie (efekt redukcji żelaza). Miejscami mogą występować rdzawe smugi – oznaka ponownej oksydacji żelaza przy okresowym przesychnianiu. Struktura jest najczęściej drobnoglebowa, z tendencją do zagęszczenia i małej przepuszczalności, a zawartość próchnicy umiarkowana do wysokiej, zwłaszcza w powierzchniowych poziomach organicznych. Gleby glejowe mają ograniczoną wartość rolniczą ze względu na nadmierne uwilgotnienie, co utrudnia ich uprawę.

Nadają się do łąk i pastwisk, zwłaszcza jeśli są umiarkowanie wilgotne. W rolnictwie mogą być stosowane po melioracji i drenażu. Gleby glejowe, choć trudne w uprawie, pełnią ważną funkcję ekologiczną jako tereny retencyjne, wspierające bioróżnorodność i magazynowanie wody w krajobrazie.

## 19. ZAKŁADY O ZWIĘKSZONYM I DUŻYM RYZYKU WYSTĄPIENIA POWAŻNEJ AWARII PRZEMYSŁOWEJ

Zgodnie z ustawą z dnia 27 kwietnia 2001 r. prawo ochrony środowiska (Dz.U. z 2025 r. poz. 647) przez zakłady stwarzające zagrożenie wystąpienia poważnej awarii przemysłowej należy rozumieć: art. 3 pkt 48a) „zakładzie stwarzającym zagrożenie wystąpienia poważnej awarii przemysłowej – rozumie się przez to zakład o zwiększonym ryzyku wystąpienia poważnej awarii przemysłowej lub zakład o dużym ryzyku wystąpienia poważnej awarii przemysłowej, o których mowa w art. 248 ust. 1”.

Na podstawie „informacji dotyczącej zakładów dużego ryzyka wystąpienia poważnej awarii przemysłowej województwa podkarpackiego- stan listopad 2024 r.” zamieszczonej na stronie internetowej Komendy Wojewódzkiej Państwowej Straży Pożarnej w Rzeszowie, na terenie gminy Krasne nie występują zakłady dużego ryzyka wystąpienia awarii przemysłowej. Nie terenie gminy Krasne Komendant Wojewódzki nie wydał decyzji na podstawie art. 264d ust.1 ustawy z dnia 27 kwietnia 20001 r. prawo ochrony środowiska.

## 20. OBSZRY PASA NADBRZEZNEGO, W TYM W SZCZEGÓONOSCI PASA TECHNICZNEGO

Na terenie gminy Krasne nie występują obszary nadbrzeżne ustalone przepisami ustawy z dnia 21 marca 1991 r. o obszarach morskich Rzeczypospolitej Polskiej i administracji morskiej (Dz. U. z 2023 r. poz. 960 ze zm.).

## 21. ROZMIESZCZENIE ISTNIEJĄCYCH I PLANOWANYCH OBIEKTÓW INFRASTRUKTURY SPOŁECZNEJ, TRANSPORTOWEJ I TECHNICZNEJ WRAZ Z OBOWIĄZUJĄCYMI DLA NICH OGRANICZENIAM I W ZAGOSPODAROWANIU

### 1) Infrastruktura społeczna

Na terenie gminy Krasne znajdują się Urząd Gminy oraz Urząd Pocztowy, które zlokalizowane są w miejscowości Krasne.

Na obszarze gminy znajdują się:

- 4 Szkoły podstawowe,

- Przedszkola / placówki wychowania przedszkolnego,
- Żłobki: Gmina ma publiczne żłobki,
- Gminny Ośrodek Kultury i Biblioteka,
- Gminny Ośrodek Pomocy Społecznej,
- Dzienny Dom Pomocy,
- Ochotnicza Straż Pożarna w Krasnem działająca w każdym sołectwie w gminie.

## 2) Infrastruktura transportowa

Na terenie Gminy Krasne przebiega autostrada A4, droga krajowa nr 94 Jędrzychowice Korczowa. Ponadto w granicach Gminy przebiega linia kolejowa Nr 91 Kraków Główny - Medyka obsługująca przewozy pasażerskie.

Wg stanu na wrzesień 2016 długość dróg gminnych na terenie Gminy Krasne to 28 233 m. Istotnym atutem Gminy Krasne jest bliskość międzynarodowego portu lotniczego Rzeszów - Jasionka, który ulokowany jest w miejscowości Jasionka.

Przez teren gminy Krasne przebiegają następujące drogi powiatowe:

1392R	1374	Rzeszów (Załęże) - Krasne	od gr. miasta Rzeszów - Krasne - do drogi powiatowej Nr 1393R
1393R	7496	Krasne - Strażów - Krzemienica	od DK 94 - Krasne- nieciągłość (skrzyżowanie z DP 1384R 0,1km) - Strażów - do gr. pow. łańcuckiego
1394R	2702	Krasne - Strażów	od DP 1393R - Krasne (Krasne Kolonia) - Strażów - do DP 1384R
1395R	2238	Maława - Kraczkowa	od DP 1396R - Maława - do gr. pow. łańcuckiego
1396R	12662	Rzeszów (Wilkowyja) - Maława - Wola Rafałowska - Chmielnik	od DK 94 - Maława - Wola Rafałowska - Chmielnik - do DP 1400R
1397R	980	Rzeszów (Ślęcina) - Maława	od gr. miasta Rzeszów - Maława - do DP 1396R
1398R	3679	Rzeszów - Chmielnik	od gr. miasta Rzeszów (ul. Św. Rocha) - do DP 1400R
1399R	3940	Maława - Chmielnik	od DP 1396R - Maława - Chmielnik - do DP Nr 1400R

Źródło: Wykaz dróg powiatowych

## 3) Infrastruktura techniczna

### Ciepłownictwo

- Gmina Krasne nie posiada dużych obiektów gospodarki ciepłowniczej, które mogłyby zaopatrywać w ciepło większe części poszczególnych miejscowości. Budynki użyteczności publicznej ogrzewane są energia cieplną z kotłowni zasilanych paliwem gazowym i węglowym. W budynkach jednorodzinnych mieszkańcy korzystają głównie z kotłowni indywidualnych (gazowych bądź węglowych).

### Gazownictwo

- Gmina Krasne jest zasilana w gaz ziemny wysokometanowy. Operatorem gazociągów przesyłowych jest firma Gaz -System S.A.

### Elektroenergetyka

- Na terenie Gminy Krasne dostarczana jest energia elektryczna produkowana przez PGE GiEK S.A. Oddział Elektrociepłownia Rzeszów.

## Gospodarka wodno-ściekowa

- Gmina Krasne jest w dużym stopniu zwodociągowana (81,3% gospodarstw domowych podłączonych do sieci wodociągowej) i skanalizowana (90% gospodarstw podłączonych do sieci kanalizacyjnej). W ostatnich latach obserwuje się wzrost długości sieci wodno-kanalizacyjnej, co świadczy o postępującej urbanizacji terenu Gminy. Obserwuje się również wzrost ilości przyłączy do budynków mieszkalnych ww. sieci. Działania te przyczyniają się do wzrostu jakości wody dostarczanej mieszkańcom Gminy oraz eliminują zjawisko nielegalnych zrzutów ścieków.
- Na terenie Gminy Krasne nieznacznie wzrasta zużycie wody dostarczanej siecią wodociągową oraz wzrasta ilość ścieków odprowadzanych do sieci kanalizacyjnej. Administratorem sieci wodno-kanalizacyjnej na jej terenie jest Zakład Usług Komunalnych w Krasnem, który zarządza również Stacją Uzdatniania Wody i Oczyszczalnią Ścieków na terenie Gminy.

Zakład Usług Komunalnych w Krasnem jest samorządowym zakładem budżetowym Gminy Krasne działającym w granicach przepisów prawa, m.in. ustawy o zbiorowym zaopatrzeniu w wodę i zbiorowym odprowadzaniu ścieków, ustawy o finansach publicznych, ustawy o gospodarce komunalnej, ustawy o pracownikach samorządowych oraz aktów wykonawczych do tych ustaw, a także na podstawie Uchwały Nr XLII/304/2021 Rady Gminy Krasne z dnia 31 sierpnia 2021r. w sprawie przyjęcia regulaminu dostarczania wody i odprowadzania ścieków na terenie Gminy Krasne.

- Na terenie Gminy Krasne istnieje 36 obiektów stanowiących własność Gminy Krasne, a będących w administrowaniu Zakładu:
  - ♣ Oczyszczalnia ścieków w Krasnem,
  - ♣ Stacja uzdatniania wody wraz z pompownią wody gminnej sieci wodociągowej,
  - ♣ 12 przepompowni ścieków w miejscowości Palikówka,
  - ♣ 7 przepompowni ścieków w miejscowości Strażów,
  - ♣ 4 pompownie wody sieci wodociągowej w Maławie,
  - ♣ 4 przepompownie ścieków sieci kanalizacyjnej Maława,
  - ♣ 1 pompownia wody sieci wodociągowej Krasne,
  - ♣ 7 przepompowni ścieków sieci kanalizacyjnej Krasne.

Stacja Uzdatniania Wody w Krasnem dostarcza mieszkańcom Gminy wodę ujmowaną 6 studniami głębinowymi położonymi w miejscowości Krasne tj.:

- ♣ Studnią S-1A, położoną na działce 1747/2 w Krasnem,
- ♣ Studnią S-2A, położoną na działce 1732 w Krasnem,
- ♣ Studnią S-3A, położoną na działce 1666/2 w Krasnem,
- ♣ Studnią S-4, położoną na działce 2846/4 w Krasnem,
- ♣ Studnią S-5A, położoną na działce 2846/7 w Krasnem,
- ♣ Studnią S-6, położoną na działce 2846/6 w Krasnem. Dobowa zdolność produkcyjna ww. ujęć wynosi 2 937 m<sup>3</sup>/dobę, przy czym zdolność uzdatniania ujętej wody utrzymuje się na poziomie 2 600 m<sup>3</sup>/dobę. W roku 2025 ze wszystkich ujęć w Krasnem pobrano 614 688 m<sup>3</sup> wody, przy czym mieszkańcom dostarczono 461 583 m<sup>3</sup>.

## 22. REKOMENDACJE I WNIOSKI ZAWARTE W AUDYCIE

### KRAJOBRAZOWYM ORAZ KRAJOBRAZY PRIORYTETOWE

Audyt krajobrazowy Województwa Podkarpackiego uchwalony został Uchwałą Nr XIII/218/25 Sejmiku Województwa Podkarpackiego z dnia 31 marca 2025r.

Audyt krajobrazowy województwa podkarpackiego sporządzono na podstawie obowiązujących przepisów: – Ustawa z dnia 27 marca 2003 r. o planowaniu i zagospodarowaniu przestrzennym (Dz.U. z 2024 r. poz. 1130 z późn. zm.) zwana dalej ustawą (u.p.z.p.), w której zgodnie z art. 38 organy samorządu województwa sporządzają audyt krajobrazowy. – Obwieszczenie Prezesa Rady Ministrów z dnia 13 marca 2024 r. w sprawie ogłoszenia jednolitego tekstu rozporządzenia Rady Ministrów w sprawie sporządzania audytów krajobrazowych (Dz.U. z 2024 r. poz. 537), zwane dalej rozporządzeniem (r.a.k.), które jest aktem wykonawczym określającym szczegółowy zakres i sposób sporządzania audytu krajobrazowego.

Na podstawie art. 38a ust. 3 ustawy (u.p.z.p.), audyt krajobrazowy określa w szczególności:

1) krajobrazy występujące na obszarze danego województwa,

2) lokalizację krajobrazów priorytetowych,

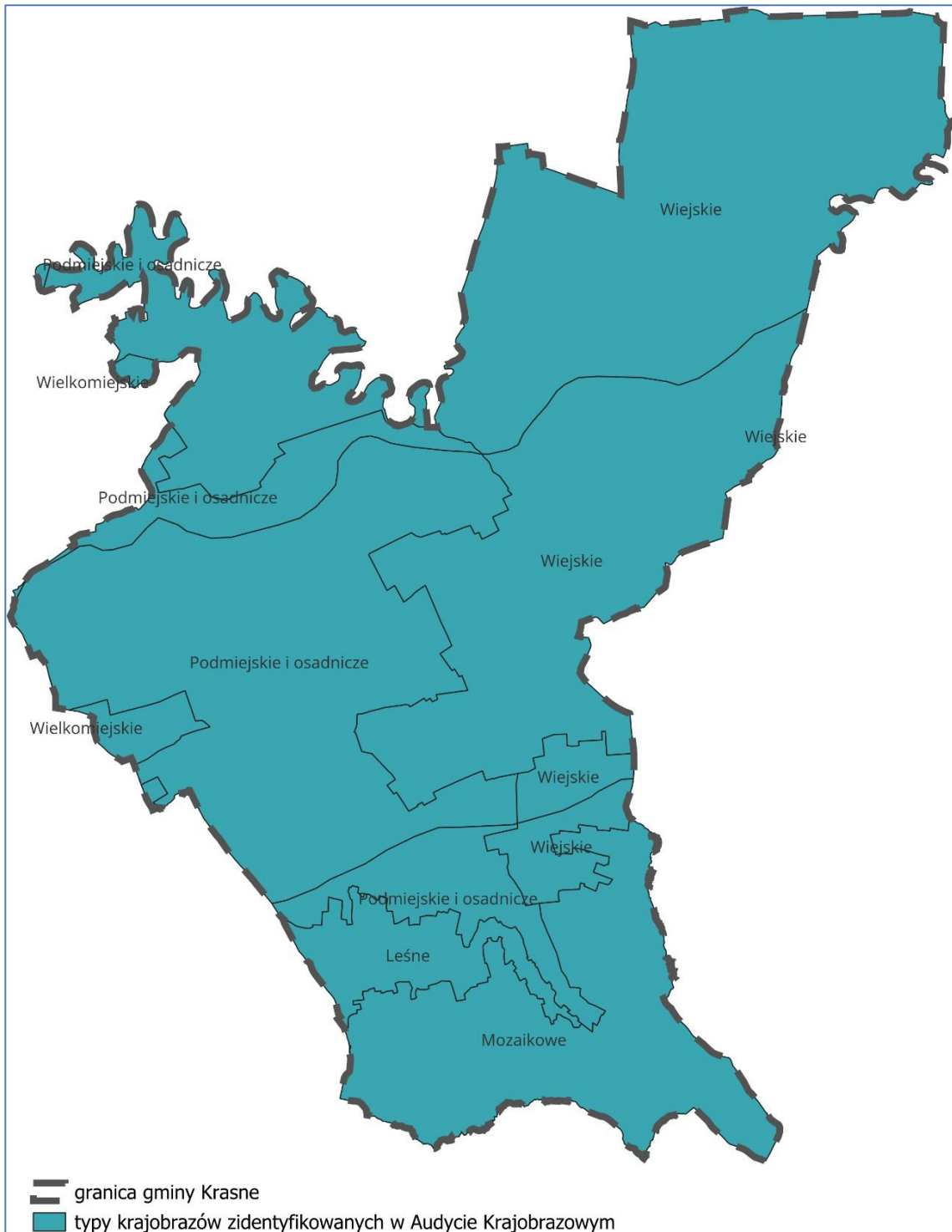
3) lokalizację i granice obszarów prawnie chronionych: – parków kulturowych, – parków narodowych, rezerwatów przyrody, parków krajobrazowych, obszarów chronionego krajobrazu, – obiektów znajdujących się na listach Światowego Dziedzictwa UNESCO, obszarów Sieci Rezerwatów Biosfery UNESCO (MaB) lub obszarów i obiektów proponowanych do umieszczenia na tych listach.

4) zagrożenia dla możliwości zachowania krajobrazów priorytetowych oraz krajobrazów w obrębie obszarów lub obiektów objętych formami ochrony,

5) rekomendacje i wnioski dotyczące kształtowania i ochrony krajobrazów priorytetowych oraz krajobrazów w obrębie obszarów lub obiektów objętych formami ochrony,

6) lokalne formy architektoniczne zabudowy w obrębie krajobrazów priorytetowych.

Na obszarze gminy Krasne nie zidentyfikowano krajobrazu priorytetowego. W gminie Krasne zostało wyodrębnionych 13 typów krajobrazów.



Ryc.5. Typy krajobrazów w Audycie Krajobrazowym Województwa Podkarpackiego (Źródło: opracowanie własne)

## Moduł I. Metryczka krajobrazu

<b>Kod krajobrazu:</b>	<b>18-512.52-05</b>
<b>Typ Krajobrazu:</b>	8, Podmiejskie i osadnicze
<b>Podtyp krajobrazu:</b>	8c. Miejscowości o zwartej, wielorzędowej zabudowie o charakterze wiejskim
<b>Typ rzeźby terenu:</b>	Krajobrazy faliste
<b>Kod mezoregionu<sup>1</sup>:</b>	512.52
<b>Nazwa mezoregionu<sup>1</sup>:</b>	Podgórze Rzeszowskie
<b>Typ krajobrazu naturalnego<sup>2</sup>:</b>	2,1,1. Krajobrazy wyżyn i niskich gór, lessowe - eoliczne, wysoczyzn słabo rozciętych
<b>Kod i nazwa podokręgu geobotanicznego<sup>3</sup>:</b>	C.8.7.e - Przeworski, I.1.1.d - Błażowski
<b>Typ krajobrazu roślinności potencjalnej<sup>4</sup>:</b>	17. Grąd subkontynentalny, odmiana małopolska, forma wyżynna, seria żyzna, 4. Niżowy łęg wiązowo-dębowy, 5. Niżowy łęg jesionowo-olszowy
<b>Kod i Typ regionu historyczno-kulturowego<sup>5</sup>:</b>	III.B.5 - Ziemia Krośnieńska, Sanocka, Rzeszowska, Przemyska
<b>Położenie administracyjne:</b>	Krasne, Rzeszów
<b>Data opracowania:</b>	VII - IX 2024, UMWP

## Moduł I. Metryczka krajobrazu

<b>Kod krajobrazu:</b>	<b>18-512.52-02</b>
<b>Typ Krajobrazu:</b>	6, Wiejskie
<b>Podtyp krajobrazu:</b>	6c. Z przewagą mozaikowo rozmieszczonych użytków rolnych, tworzących małe pola
<b>Typ rzeźby terenu:</b>	Krajobrazy pagórkowate
<b>Kod mezoregionu<sup>1</sup>:</b>	512.52
<b>Nazwa mezoregionu<sup>1</sup>:</b>	Podgórze Rzeszowskie
<b>Typ krajobrazu naturalnego<sup>2</sup>:</b>	2,1,1. Krajobrazy wyżyn i niskich gór, lessowe - eoliczne, wysoczyzn słabo rozciętych
<b>Kod i nazwa podokręgu geobotanicznego<sup>3</sup>:</b>	C.8.7.e - Przeworski
<b>Typ krajobrazu roślinności potencjalnej<sup>4</sup>:</b>	4. Niżowy łęg wiązowo-dębowy, 17. Grąd subkontynentalny, odmiana małopolska, forma wyżynna, seria żyzna
<b>Kod i Typ regionu historyczno-kulturowego<sup>5</sup>:</b>	III.B.5 - Ziemia Krośnieńska, Sanocka, Rzeszowska, Przemyska
<b>Położenie administracyjne:</b>	Czarna, Krasne, Łańcut, m. Łańcut
<b>Data opracowania:</b>	VII - IX 2024, UMWP

AUDYT KRAJOBRAZOWY WOJEWÓDZTWA PODKARPACKIEGO		KARTA CHARAKTERYSTYKI KRAJOBRAZU	
Moduł I. Metryczka krajobrazu			
<b>Kod krajobrazu:</b>	18-513.64-B3		
<b>Typ Krajobrazu:</b>	8, Podmiejskie i osadnicze		
<b>Podtyp krajobrazu:</b>	8c, Miejscowości o zwartej, wielorzędowej zabudowie o charakterze wiejskim		
<b>Typ rzeźby terenu:</b>	Krajobrazy faliste		
<b>Kod mezoregionu<sup>1</sup>:</b>	513.64		
<b>Nazwa mezoregionu<sup>1</sup>:</b>	Pogórze Dynowskie		
<b>Typ krajobrazu naturalnego<sup>2</sup>:</b>	2.1.1. Krajobrazy wyżyn i niskich gór, lessowe - eoliczne, wysoczyzn słabo rozciętych, 2.3.1. Krajobrazy wyżyn i niskich gór, krzemianowe i glinokrzemianowe - erozyjne, pogórzy		
<b>Kod i nazwa podokręgu geobotanicznego<sup>3</sup>:</b>	C.8.7.e - Przeworski, I.1.1.d - Błażowski		
<b>Typ krajobrazu roślinności potencjalnej<sup>4</sup>:</b>	17, Grąd subkontynentalny, odmiana małopolska, forma wyżynna, seria żyzna, 4, Niżowy łęg wiązowo-dębowy, 7, Podgórski łęg jesionowy, 19, Grąd subkontynentalny, odmiana małopolska, forma podgórska, seria żyzna		
<b>Kod i Typ regionu historyczno-kulturowego<sup>5</sup>:</b>	III.B.5 - Ziemia Krośnieńska, Sanocka, Rzeszowska, Przemyska		
<b>Położenie administracyjne:</b>	Krasne, Rzeszów		
<b>Data opracowania:</b>	VII - IX 2024, UMWP		

AUDYT KRAJOBRAZOWY WOJEWÓDZTWA PODKARPACKIEGO		KARTA CHARAKTERYSTYKI KRAJOBRAZU	
Moduł I. Metryczka krajobrazu			
<b>Kod krajobrazu:</b>	18-512.51-01		
<b>Typ Krajobrazu:</b>	6, Wiejskie		
<b>Podtyp krajobrazu:</b>	6c, Z przewagą mozaikowo rozmieszczonych użytków rolnych, tworzących małe pola		
<b>Typ rzeźby terenu:</b>	Krajobrazy równinne		
<b>Kod mezoregionu<sup>1</sup>:</b>	512.51		
<b>Nazwa mezoregionu<sup>1</sup>:</b>	Pradolina Podkarpacka		
<b>Typ krajobrazu naturalnego<sup>2</sup>:</b>	2.1.1. Krajobrazy wyżyn i niskich gór, lessowe - eoliczne, wysoczyzn słabo rozciętych, 4.1.1-2. Krajobrazy dolin i obniż, zalewowych den dolin - akumulacyjne, równin zalewowych w terenach nizinnych i wyżynnych, równin zalewowych w terenach górskich		
<b>Kod i nazwa podokręgu geobotanicznego<sup>3</sup>:</b>	C.8.4.c - Żołyński, C.8.7.b - Dolin Środkowego Sanu i Dolnego Wisłoka, C.8.7.e - Przeworski		
<b>Typ krajobrazu roślinności potencjalnej<sup>4</sup>:</b>	3, Nadrzeczny łęg jesionowo-wiązowy, 17, Grąd subkontynentalny, odmiana małopolska, forma wyżynna, seria żyzna, 5, Niżowy łęg jesionowo-olszowy, 4, Niżowy łęg wiązowo-dębowy, 1, Olsy środkowoeuropejskie, 16, Grąd subkontynentalny, odmiana małopolska, forma wyżynna, seria uboga, 2, Nadrzeczne łęgi wierzbowo-topolowe		
<b>Kod i Typ regionu historyczno-kulturowego<sup>5</sup>:</b>	III.B.5 - Ziemia Krośnieńska, Sanocka, Rzeszowska, Przemyska, III.B.5 - Ziemia Krośnieńska, Sanocka, Rzeszowska, Przemyska, III.B.5 - Ziemia Krośnieńska, Sanocka, Rzeszowska, Przemyska		
<b>Położenie administracyjne:</b>	Białobrzegi, Czarna, Krasne, Łańcut, m. Łańcut, Przeworsk, Rzeszów, Tryńcza, Trzebownisko, Żołyń		
<b>Data opracowania:</b>	VII - IX 2024, UMWP		

Moduł I. Metryczka krajobrazu

<b>Kod krajobrazu:</b>	18-512.51-45
<b>Typ Krajobrazu:</b>	8, Podmiejskie i osadnicze
<b>Podtyp krajobrazu:</b>	8c. Miejscowości o zwartej, wielorzędowej zabudowie o charakterze wiejskim
<b>Typ rzeźby terenu:</b>	Krajobrazy faliste
<b>Kod mezoregionu<sup>1</sup>:</b>	512.51
<b>Nazwa mezoregionu<sup>1</sup>:</b>	Pradolina Podkarpacka
<b>Typ krajobrazu naturalnego<sup>2</sup>:</b>	2.1.1. Krajobrazy wyżyn i niskich gór, lessowe - eoliczne, wysoczyzn słabo rozciętych
<b>Kod i nazwa podokręgu geobotanicznego<sup>3</sup>:</b>	C.8.7.e - Przeworski
<b>Typ krajobrazu roślinności potencjalnej<sup>4</sup>:</b>	5. Niżowy łęg jesionowo-olszowy, 17. Grąd subkontynentalny, odmiana małopolska, forma wyżynna, seria żyzna
<b>Kod i Typ regionu historyczno-kulturowego<sup>5</sup>:</b>	III.B.5 - Ziemia Krośnieńska, Sanocka, Rzeszowska, Przemyska
<b>Położenie administracyjne:</b>	Krasne, Rzeszów, Trzebownisko
<b>Data opracowania:</b>	VII - IX 2024, UMWP

Moduł I. Metryczka krajobrazu

<b>Kod krajobrazu:</b>	18-512.52-07
<b>Typ Krajobrazu:</b>	10, Wielkomiejskie
<b>Podtyp krajobrazu:</b>	10c. Obszary zabudowy mieszkaniowej
<b>Typ rzeźby terenu:</b>	Krajobrazy faliste
<b>Kod mezoregionu<sup>1</sup>:</b>	512.52
<b>Nazwa mezoregionu<sup>1</sup>:</b>	Podgórze Rzeszowskie
<b>Typ krajobrazu naturalnego<sup>2</sup>:</b>	2.1.1. Krajobrazy wyżyn i niskich gór, lessowe - eoliczne, wysoczyzn słabo rozciętych, 4.1.1-2. Krajobrazy dolin i obniżeń, zalewowych den dolin - akumulacyjne, równin zalewowych w terenach nizinnych i wyżynnych, równin zalewowych w terenach górskich
<b>Kod i nazwa podokręgu geobotanicznego<sup>3</sup>:</b>	C.8.7.b - Dolin Środkowego Sanu i Dolnego Wisłoka, C.8.7.e - Przeworski
<b>Typ krajobrazu roślinności potencjalnej<sup>4</sup>:</b>	17. Grąd subkontynentalny, odmiana małopolska, forma wyżynna, seria żyzna, 4. Niżowy łęg wiązowo-dębowy, 3. Nadrzeczny łęg jesionowo-wiązowy, 2. Nadrzeczne łęgi wierzbowo-topolowe
<b>Kod i Typ regionu historyczno-kulturowego<sup>5</sup>:</b>	III.B.5 - Ziemia Krośnieńska, Sanocka, Rzeszowska, Przemyska
<b>Położenie administracyjne:</b>	Krasne, Rzeszów
<b>Data opracowania:</b>	VII - IX 2024, UMWP

## Moduł I. Metryczka krajobrazu

<b>Kod krajobrazu:</b>	18-512,52-31
<b>Typ Krajobrazu:</b>	6, Wiejskie
<b>Podtyp krajobrazu:</b>	6d. Z przewagą mozaikowo rozmieszczonych użytków rolnych, tworzących pola średniej wielkości
<b>Typ rzeźby terenu:</b>	Krajobrazy pagórkowate
<b>Kod mezoregionu<sup>1</sup>:</b>	512,52
<b>Nazwa mezoregionu<sup>1</sup>:</b>	Podgórze Rzeszowskie
<b>Typ krajobrazu naturalnego<sup>2</sup>:</b>	2.1.1, Krajobrazy wyżyn i niskich gór, lessowe - eoliczne, wysoczyzn słabo rozciętych
<b>Kod i nazwa podokręgu geobotanicznego<sup>3</sup>:</b>	C.8.7.e - Przeworski
<b>Typ krajobrazu roślinności potencjalnej<sup>4</sup>:</b>	4. Niżowy łęg wiązowo-dębowy, 17. Grąd subkontynentalny, odmiana małopolska, forma wyżynna, seria żyzna
<b>Kod i Typ regionu historyczno-kulturowego<sup>5</sup>:</b>	III.B.5 - Ziemia Krośnieńska, Sanocka, Rzeszowska, Przemyska
<b>Położenie administracyjne:</b>	Czarna, Krasne, Łańcut
<b>Data opracowania:</b>	VII - IX 2024, UMWP

## Moduł I. Metryczka krajobrazu

<b>Kod krajobrazu:</b>	18-512,51-37
<b>Typ Krajobrazu:</b>	8, Podmiejskie i osadnicze
<b>Podtyp krajobrazu:</b>	8c. Miejscowości o zwartej, wielorzędowej zabudowie o charakterze wiejskim
<b>Typ rzeźby terenu:</b>	Krajobrazy równinne
<b>Kod mezoregionu<sup>1</sup>:</b>	512,51
<b>Nazwa mezoregionu<sup>1</sup>:</b>	Pradolina Podkarpacka
<b>Typ krajobrazu naturalnego<sup>2</sup>:</b>	4.1,1-2, Krajobrazy dolin i obniżeń, zalewowych den dolin - akumulacyjne, równin zalewowych w terenach nizinnych i wyżynnych, równin zalewowych w terenach górskich
<b>Kod i nazwa podokręgu geobotanicznego<sup>3</sup>:</b>	C.8.7.b - Dolin Środkowego Sanu i Dolnego Wisłoka, C.8.7.e - Przeworski
<b>Typ krajobrazu roślinności potencjalnej<sup>4</sup>:</b>	3. Nadrzeczny łęg jesionowo-wiązowy, 17. Grąd subkontynentalny, odmiana małopolska, forma wyżynna, seria żyzna, 2. Nadrzeczne łęgi wierzbowo-topolowe
<b>Kod i Typ regionu historyczno-kulturowego<sup>5</sup>:</b>	III.B.5 - Ziemia Krośnieńska, Sanocka, Rzeszowska, Przemyska
<b>Położenie administracyjne:</b>	Krasne, Rzeszów, Trzebownisko
<b>Data opracowania:</b>	VII - IX 2024, UMWP

## Moduł I. Metryczka krajobrazu

<b>Kod krajobrazu:</b>	<b>18-513,64-01</b>
<b>Typ Krajobrazu:</b>	7. Mozaikowe
<b>Podtyp krajobrazu:</b>	7a. Z przewagą terenów porolnych
<b>Typ rzeźby terenu:</b>	Krajobrazy wzgórzowe
<b>Kod mezoregionu<sup>1</sup>:</b>	513,64
<b>Nazwa mezoregionu<sup>1</sup>:</b>	Pogórze Dynowskie
<b>Typ krajobrazu naturalnego<sup>2</sup>:</b>	2.1.1. Krajobrazy wyżyn i niskich gór, lessowe - eoliczne, wysoczyzn słabo rozciętych, 2.3.1. Krajobrazy wyżyn i niskich gór, krzemianowe i glinokrzemianowe - erozyjne, pogórzy
<b>Kod i nazwa podokręgu geobotanicznego<sup>3</sup>:</b>	C.8.7.b - Dolin Środkowego Sanu i Dolnego Wisłoka, C.8.7.e - Przeworski, I.1.1.d - Błażowski
<b>Typ krajobrazu roślinności potencjalnej<sup>4</sup>:</b>	17. Grąd subkontynentalny, odmiana małopolska, forma wyżynna, seria żyzna, 4. Niżowy łęg wiązowo-dębowy, 19. Grąd subkontynentalny, odmiana małopolska, forma podgórska, seria żyzna, 18. Grąd subkontynentalny, odmiana małopolska, forma podgórska, seria uboga, 7. Podgórski łęg jesionowy, 34. Żyzna buczyna karpacka, odmiana wschodniokarpicka, forma podgórska, 6. Nadrzeczna olszyna górską, 3. Nadrzeczny łęg jesionowo-wiązowy
<b>Kod i Typ regionu historyczno-kulturowego<sup>5</sup>:</b>	III.B.5 - Ziemia Krośnieńska, Sanocka, Rzeszowska, Przemyska
<b>Położenie administracyjne:</b>	Błażowa, Chmielnik, Hyżne, Jawornik Polski, Kańczuga, Krasne, Łańcut, Markowa, Rzeszów, Tycyn
<b>Data opracowania:</b>	VII - IX 2024, UMWP

## Moduł I. Metryczka krajobrazu

<b>Kod krajobrazu:</b>	<b>18-512,51-27</b>
<b>Typ Krajobrazu:</b>	10. Wielkomięskie
<b>Podtyp krajobrazu:</b>	10c. Obszary zabudowy mieszkaniowej
<b>Typ rzeźby terenu:</b>	Krajobrazy faliste
<b>Kod mezoregionu<sup>1</sup>:</b>	512,51
<b>Nazwa mezoregionu<sup>1</sup>:</b>	Pradolina Podkarpacka
<b>Typ krajobrazu naturalnego<sup>2</sup>:</b>	2.1.1. Krajobrazy wyżyn i niskich gór, lessowe - eoliczne, wysoczyzn słabo rozciętych, 4.1.1-2. Krajobrazy dolin i obniżeń, zalewowych den dolin - akumulacyjne, równin zalewowych w terenach nizinnych i wyżynnych, równin zalewowych w terenach górskich
<b>Kod i nazwa podokręgu geobotanicznego<sup>3</sup>:</b>	C.8.7.b - Dolin Środkowego Sanu i Dolnego Wisłoka, C.8.7.e - Przeworski
<b>Typ krajobrazu roślinności potencjalnej<sup>4</sup>:</b>	5. Niżowy łęg jesionowo-olszowy, 3. Nadrzeczny łęg jesionowo-wiązowy, 17. Grąd subkontynentalny, odmiana małopolska, forma wyżynna, seria żyzna, 2. Nadrzeczne łęgi wierzbowo-topolowe
<b>Kod i Typ regionu historyczno-kulturowego<sup>5</sup>:</b>	III.B.5 - Ziemia Krośnieńska, Sanocka, Rzeszowska, Przemyska, III.B.5 - Ziemia Krośnieńska, Sanocka, Rzeszowska, Przemyska
<b>Położenie administracyjne:</b>	Krasne, Rzeszów
<b>Data opracowania:</b>	VII - IX 2024, UMWP

## Moduł I. Metryczka krajobrazu

<b>Kod krajobrazu:</b>	<b>18-512,52-12</b>
<b>Typ Krajobrazu:</b>	6, Wiejskie
<b>Podtyp krajobrazu:</b>	6g. Z przewagą terenów zabudowanych o charakterze wiejskim
<b>Typ rzeźby terenu:</b>	Krajobrazy pagórkowate
<b>Kod mezoregionu<sup>1</sup>:</b>	512.52
<b>Nazwa mezoregionu<sup>1</sup>:</b>	Podgórze Rzeszowskie
<b>Typ krajobrazu naturalnego<sup>2</sup>:</b>	2.1.1, Krajobrazy wyżyn i niskich gór, lessowe - eoliczne, wysoczyzn słabo rozciętych
<b>Kod i nazwa podokręgu geobotanicznego<sup>3</sup>:</b>	C.8.7.e - Przeworski
<b>Typ krajobrazu roślinności potencjalnej<sup>4</sup>:</b>	19, Grąd subkontynentalny, odmiana małopolska, forma podgórska, seria żyzna, 17, Grąd subkontynentalny, odmiana małopolska, forma wyżynna, seria żyzna, 4, Niżowy łęg wiązowo-dębowy
<b>Kod i Typ regionu historyczno-kulturowego<sup>5</sup>:</b>	III.B.5 - Ziemia Krośnieńska, Sanocka, Rzeszowska, Przemyska
<b>Położenie administracyjne:</b>	Krasne, Łańcut
<b>Data opracowania:</b>	VII - IX 2024, UMWP

## Moduł I. Metryczka krajobrazu

<b>Kod krajobrazu:</b>	<b>18-513,64-A5</b>
<b>Typ Krajobrazu:</b>	3, Leśne
<b>Podtyp krajobrazu:</b>	3b, Z przewagą siedlisk lasowych
<b>Typ rzeźby terenu:</b>	Krajobrazy wzgórzowe
<b>Kod mezoregionu<sup>1</sup>:</b>	513.64
<b>Nazwa mezoregionu<sup>1</sup>:</b>	Pogórze Dynowskie
<b>Typ krajobrazu naturalnego<sup>2</sup>:</b>	2.1.1, Krajobrazy wyżyn i niskich gór, lessowe - eoliczne, wysoczyzn słabo rozciętych, 2.3.1, Krajobrazy wyżyn i niskich gór, krzemianowe i glinokrzemianowe - erozyjne, pogórzy
<b>Kod i nazwa podokręgu geobotanicznego<sup>3</sup>:</b>	C.8.7.e - Przeworski, I.1.1.d - Białowski
<b>Typ krajobrazu roślinności potencjalnej<sup>4</sup>:</b>	17, Grąd subkontynentalny, odmiana małopolska, forma wyżynna, seria żyzna, 4, Niżowy łęg wiązowo-dębowy, 7, Podgórski łęg jesionowy, 19, Grąd subkontynentalny, odmiana małopolska, forma podgórska, seria żyzna
<b>Kod i Typ regionu historyczno-kulturowego<sup>5</sup>:</b>	III.B.5 - Ziemia Krośnieńska, Sanocka, Rzeszowska, Przemyska
<b>Położenie administracyjne:</b>	Chmielnik, Krasne, Rzeszów
<b>Data opracowania:</b>	VII - IX 2024, UMWP

Moduł I. Metryczka krajobrazu	
<b>Kod krajobrazu:</b>	<b>18-513,64-68</b>
<b>Typ Krajobrazu:</b>	6, Wiejskie
<b>Podtyp krajobrazu:</b>	6c, Z przewagą mozaikowo rozmieszczonych użytków rolnych, tworzących małe pola
<b>Typ rzeźby terenu:</b>	Krajobrazy wzgórzowe
<b>Kod mezoregionu<sup>1</sup>:</b>	513.64
<b>Nazwa mezoregionu<sup>1</sup>:</b>	Pogórze Dynowskie
<b>Typ krajobrazu naturalnego<sup>2</sup>:</b>	2.1.1. Krajobrazy wyżyn i niskich gór, lessowe - eoliczne, wysoczyzn słabo rozciętych, 2.3.1. Krajobrazy wyżyn i niskich gór, krzemianowe i glinokrzemianowe - erozyjne, pogórzy
<b>Kod i nazwa podokręgu geobotanicznego<sup>3</sup>:</b>	C,8,7,e - Przeworski, I,1,1,d - Błażowski
<b>Typ krajobrazu roślinności potencjalnej<sup>4</sup>:</b>	19, Grąd subkontynentalny, odmiana małopolska, forma podgórska, seria żyzna, 17, Grąd subkontynentalny, odmiana małopolska, forma wyżynna, seria żyzna, 4, Niżowy łąg wiązowo-dębowy
<b>Kod i Typ regionu historyczno-kulturowego<sup>5</sup>:</b>	III.B.5 - Ziemia Krośnieńska, Sanocka, Rzeszowska, Przemyska
<b>Położenie administracyjne:</b>	Krasne, Łańcut
<b>Data opracowania:</b>	VII - IX 2024, UMWP

## 23. OPRACOWANIE EKOFIZJOGRAFICZNE

Obowiązek sporządzenia opracowania ekofizjograficznego do planu ogólnego wynika z art. 72 ust. 1 – 5 ustawy z dnia 27 kwietnia 2001 r. Prawo ochrony środowiska (Dz. U. z 2025 r. poz. 647 ze zm.).

W art. 72 ust. 5 ustawy z dnia 27 kwietnia 2001 r. Prawo ochrony środowiska określono, że „5. Przez opracowanie ekofizjograficzne rozumie się dokumentację sporządzaną na potrzeby planu ogólnego gminy, miejscowego planu zagospodarowania przestrzennego oraz planu zagospodarowania przestrzennego województwa, charakteryzującą poszczególne elementy przyrodnicze na obszarze objętym planem i ich wzajemne powiązania.”

Wychodząc z powyższego założenia, opracowanie ekofizjograficzne to dokument kluczowy dla ustalenia uwarunkowań przyrodniczych, środowiskowych, w tym także krajobrazowych, oraz wytyczenia rekomendacji dotyczących kierunków rozwoju i przekształceń w przestrzeni gminy. Dokument ten stanowi fundament dla określania w planach ogólnych gmin lub planach miejscowych takich kwestii jak:

1) ustalanie programów racjonalnego wykorzystania powierzchni ziemi, w tym na terenach eksploatacji złóż kopalin, i racjonalnego gospodarowania gruntami;

2) uwzględnianie obszarów występowania złóż kopalin oraz obecnych i przyszłych potrzeb eksploatacji tych złóż;

3) zapewnianie kompleksowego rozwiązania problemów zabudowy miast i wsi, ze szczególnym uwzględnieniem gospodarki wodnej, odprowadzania ścieków, gospodarki odpadami, systemów transportowych i komunikacji publicznej oraz urządzania i kształtowania terenów zieleni;

4) uwzględnianie konieczności ochrony wód, gleby i ziemi przed zanieczyszczeniem w związku z prowadzeniem gospodarki rolnej;

5) zapewnianie ochrony walorów krajobrazowych środowiska i warunków klimatycznych;

5a) uwzględnianie potrzeb w zakresie zapobiegania ruchom masowym ziemi i ich skutkom;

6) uwzględnianie innych potrzeb w zakresie ochrony powietrza, wód, gleby, ziemi, ochrony przed hałasem, wibracjami i polami elektromagnetycznymi.

Jak określono w rozporządzeniu z dnia 9 września 2002 r. w sprawie opracowań ekofizjograficznych przy sporządzaniu opracowania ekofizjograficznego uwzględnia się (art. 1):

— dostosowanie funkcji, struktury i intensywności zagospodarowania przestrzennego do uwarunkowań przyrodniczych,

— zapewnienie trwałości podstawowych procesów przyrodniczych,

— zapewnienie warunków odnawialności zasobów środowiska,

— eliminowanie lub ograniczanie zagrożeń i negatywnego oddziaływania na środowisko,

— ustalenie kierunków rekultywacji obszarów zdegradowanych.

Sporządzone dla potrzeb planu ogólnego Gminy Krasne opracowanie ekofizjograficzne składa się z części graficznej i opisowej i obejmuje rozpoznanie i charakterystykę stanu oraz funkcjonowania środowiska – udokumentowane i zinterpretowane przestrzennie, diagnozę stanu i funkcjonowania środowiska, wstępną prognozę dalszych zmian zachodzących w środowisku, polegającą na określeniu kierunków i możliwej intensywności przekształceń i degradacji środowiska, które może powodować dotychczasowe użytkowanie i zagospodarowanie, określenie przyrodniczych predyspozycji do kształtowania struktury funkcjonalno-przestrzennej, polegające w szczególności na wskazaniu obszarów, które powinny pełnić przede wszystkim funkcje przyrodnicze, ocenę przydatności środowiska, polegającą na określeniu możliwości rozwoju i ograniczeń dla różnych rodzajów użytkowania i form zagospodarowania obszaru, określenie uwarunkowań ekofizjograficznych, formułowanych w postaci wniosków z analiz, prognoz i ocen, stosownie do przedmiotu i skali sporządzanego planu.

Opracowanie ekofizjograficzne powstało dla potrzeb Planu ogólnego Gminy Krasne w jej granicach administracyjnych- obszaru określonego w załączniku graficznym do Uchwały Nr IV/30/2024 Rady Gminy Krasne z dnia 25 czerwca 2024 r. o przystąpieniu do sporządzenia Planu ogólnego Gminy Krasne.

## 24. ZAPOTRZEBOWANIE NA NOWĄ ZABUDOWĘ MIESZKANIOWĄ W GMINIE

Zgodnie z § 3 ust. 2 Rozporządzenia Ministra Rozwoju i Technologii z dnia 8 grudnia 2023 r. w sprawie projektu planu ogólnego gminy, dokumentowania prac planistycznych w zakresie tego planu oraz wydawania z niego wypisów i wyrysów (Dz. U. z 2023 r. poz. 2758) zapotrzebowanie na nową zabudowę mieszkaniową wyliczane jest wzorem:

$$ZAP = M_{20} - \frac{PUM_0}{P_{20}}$$

gdzie:

ZAP – oznacza zapotrzebowanie na nową zabudowę mieszkaniową,

$M_{20}$  – oznacza prognozowaną liczbę mieszkańców gminy w oparciu o dane udostępniane przez statystykę publiczną, powiększoną o 5%,

$PUM_0$  – oznacza łączną powierzchnię użytkową mieszkań w gminie zgodną z najnowszymi danymi,

$P_{20}$  – oznacza prognozowaną powierzchnię użytkową mieszkań w gminie na jednego mieszkańca.

### 1. Prognozowana liczba mieszkańców ( $M_{20}$ )

Zgodnie z § 3 ust. 5 ww. rozporządzenia przyjmuje się okres prognozy obejmujący 20 lat od roku, którego dotyczą najnowsze dostępne dane dotyczące liczby mieszkańców gminy udostępnianych przez statystykę publiczną, a takie dane dostępne są z 2023 r. W związku z tym okres prognozy powinien obejmować 2043 r. W 2023 r. liczba ludności gminy wyniosła 13 007 mieszkańców. Zgodnie z prognozami Głównego Urzędu Statystycznego liczba mieszkańców gminy Krasne w 2043 r. wynosić będzie 15 192 os.

$$M_{20} = 15\ 192 \text{ mieszkańców} + 5\% \times 15\ 192 = 15\ 952 \text{ mieszkańców}$$

### 2. Łączna powierzchnia użytkowa mieszkań zgodna z najnowszymi danymi ( $PUM_0$ )

Najnowsze dane udostępnione przez GUS (stan na 31.12.2023 r.) wskazują, że łączna powierzchnia użytkowa mieszkań w gminie Krasne wynosi 459 068 m<sup>2</sup>.

$$PUM_0 = 459\ 068 \text{ m}^2$$

### 3. Prognozowana powierzchnia użytkowa mieszkań w gminie na jednego mieszkańca ( $P_{20}$ )

Zgodnie z § 3 ust. 3 Rozporządzenia Ministra Rozwoju i Technologii z dnia 8 grudnia 2023 r. w sprawie projektu planu ogólnego gminy, dokumentowania prac planistycznych w zakresie tego planu oraz wydawania z niego wypisów i wyrysów (Dz.

U. z 2023 r. poz. 2758) prognozowaną powierzchnię użytkową mieszkań w gminie na jednego mieszkańca oblicza się zgodnie z jednym ze wzorów:

$$P_{20} = 3P_0 - 2P_{-10}$$

$$P_{20} = 2P_0 - P_{-20}$$

gdzie:

$P_0$  – oznacza powierzchnię użytkową mieszkań w gminie na jednego mieszkańca zgodną z najnowszymi danymi,

$P_{-10}$  – oznacza powierzchnię użytkową mieszkań w gminie na jednego mieszkańca zgodną z danymi udostępnianymi przez statystykę publiczną, według stanu na 10 lat przed rokiem, z którego pochodzą najnowsze dane,

$P_{-20}$  – oznacza powierzchnię użytkową mieszkań w gminie na jednego mieszkańca zgodną z danymi udostępnianymi przez statystykę publiczną, według stanu na 20 lat przed rokiem, z którego pochodzą najnowsze dane.

Najnowsze dane udostępnione przez GUS (stan na 31.12.2023 r.) wskazują, że w gminie Krasne:

$P_0$ - 35,3

$P_{-10}$ - 29,7

$P_{-20}$ - 25,6

WZÓR I:  $P_{20} = 3 \times 35,3 \text{ m}^2/\text{os.} - 2 \times 29,7 \text{ m}^2/\text{os.} = 105,9 - 59,4 = \mathbf{46,5 \text{ m}^2}$

WZÓR II:  $P_{20} = 2 \times 35,3 \text{ m}^2/\text{os.} - 25,6 \text{ m}^2/\text{os.} = 70,6 - 25,6 = \mathbf{45 \text{ m}^2}$

Prognozowaną powierzchnię użytkową mieszkań w gminie na jednego mieszkańca obliczono za pomocą dwóch wzorów podanych w § 3 ust. 3 ww. rozporządzenia. Do dalszych obliczeń przyjęto wynik ze wzoru pierwszego: **46,5 m<sup>2</sup>**.

#### 4. Obliczenie zapotrzebowania na nową zabudowę mieszkaniową (ZAP)

$$ZAP = M_{20} - (PUM_0 / P_{20})$$

$$ZAP = 15\,952 - (459\,068 \text{ m}^2 / 46,5 \text{ m}^2) = 15\,952 - 9\,872,4 = \mathbf{6\,078 \text{ mieszkańców}}$$

Zapotrzebowanie na nową zabudowę mieszkaniową w gminie Krasne wynosi **6 078 os.**

Zgodnie z art. 13d ust. 2 u.p.z.p. plan ogólny gminy Krasne wyznacza strefy planistyczne oznaczone symbolami SJ (strefa wielofunkcyjna z zabudową mieszkaniową jednorodzinną), SZ (strefa wielofunkcyjna z zabudową zagrodową) i SW (strefa wielofunkcyjna z zabudową mieszkaniową wielorodzinną), w których chłonność terenów niezabudowanych nie może być mniejsza niż **4255 os.** (70% zapotrzebowania) oraz większa niż **7901 os.** (130% zapotrzebowania).

Jednocześnie obowiązuje wyjątek opisany w art. 13d ust. 3 u.p.z.p. pozwalający na wyznaczenie obszarów przekraczających 130% zapotrzebowania na nową zabudowę mieszkaniową w terenach obowiązujących miejscowych planów zagospodarowania przestrzennego i obszarów uzupełnienia zabudowy (OUZ).

### III. USTALENIA PLANU OGÓLNEGO GMINY KRASNE

#### 1. PRZYCZYNY WYZNACZENIA STREF PLANISTYCZNYCH W GRANICACH OKREŚLONYCH W PLANIE OGÓLNYM, W TYM OBLICZENIA POTWIERDZAJĄCE

W art. 13h ust.2 ustawy z dnia 27 marca 2003 r. o planowaniu i zagospodarowaniu przestrzennym wpisany został wymóg wyjaśnienia w części tekstowej uzasadnienia przyczyn wyznaczenia stref planistycznych w granicach określonych w planie ogólnym, w tym przedstawienie obliczeń potwierdzających spełnienie warunku, o którym mowa w art. 13d ust.1 albo 3 ustawy o pizp.

W planie ogólnym gminy Krasne wyznacza się strefy planistyczne

- 1) Strefa wielofunkcyjna z zabudową mieszkaniową wielorodzinną- oznaczona **SW**
- 2) Strefa wielofunkcyjna z zabudową mieszkaniową jednorodzinną- oznaczona **SJ**
- 3) Strefa wielofunkcyjna z zabudową zagrodową- oznaczona **SZ**
- 4) Strefa usługowa- oznaczona **SU**
- 5) Strefa handlu wielkopowierzchniowego- oznaczona **SH**
- 6) Strefa gospodarcza- oznaczona **SP**
- 7) Strefa produkcji rolniczej- oznaczona **SR**
- 8) Strefa infrastrukturalna- oznaczona **SI**
- 9) Strefa zieleni i rekreacji- oznaczona **SN**
- 10) Strefa cmentarzy- oznaczona **SC**
- 11) Strefa otwarta- oznaczona **SO**
- 12) Strefa komunikacyjna- oznaczona **SK**

Zgodnie z art.13e ustawy z dnia 27 marca 2003 r. o planowaniu i zagospodarowaniu przestrzennym każda strefa planistyczna oznaczona jest symbolem.

W strefach planistycznych wyznaczone zostały:

- profil funkcjonalny podstawowy
- profil funkcjonalny dodatkowy
- wartość maksymalnej nadziemnej intensywności zabudowy
- maksymalna wysokość zabudowy
- maksymalny udział powierzchni zabudowy
- minimalny udział powierzchni biologicznie czynnej.

Na terenie gminy Krasne obowiązują miejscowe plany zagospodarowania przestrzennego - łącznie powierzchnia objęta miejscowymi planami zagospodarowania przestrzennego wynosi 87,26 ha. Powierzchnia gminy Krasne wynosi 39,1 km<sup>2</sup>.

Pokrycie planami miejscowymi stanowi ok. 2,2 % powierzchni gminy.

#### WYKAZ MIEJSCOWYCH PLANÓW ZAGOSPODAROWANIA PRZESTRZENNEGO OBOWIĄZUJĄCYCH W GMINIE KRASNE

stan: marzec 2025 r.

lp	Nazwa planu	Powierzchnia	uchwała	uwagi
1	W sprawie uchwalenia miejscowego planu zagospodarowania przestrzennego nr 1/2001 terenu usług komercyjnych o funkcji nie powodującej znaczącego oddziaływania na środowisko, obejmujący działkę nr 2652 położoną w Krasnem	0,4 ha	NR XXX/340/2001 Rady Gminy Krasne z dnia 23 listopada 2001r.	
2	W sprawie miejscowego Planu Zagospodarowania Przestrzennego Nr 2 terenu położonego po północnej stronie drogi krajowej Nr 4 w miejscowości Malawa Gmina Krasne.	1,57 ha	NR XXX/341/2001 Rady Gminy Krasne z dnia 23 listopada 2001r.	
3	W sprawie uchwalenia miejscowego planu zagospodarowania przestrzennego terenu w miejscowości Malawa w Gminie Krasne	0,75 ha	NR XXXIII/369/2002 Rady Gminy Krasne z dnia 26 kwietnia 2002 r.	
4	W sprawie uchwalenia zmiany Miejscowego Planu zagospodarowania Przestrzennego Gminy Krasne dotyczącej terenów położonych wzdłuż drogi krajowej E4 w miejscowości Malawa i Krasne.	0,62 ha	NR XXXIII/370/2002 z Rady Gminy Krasne dnia 26 kwietnia 2002 r.	

5	W sprawie uchwalenia miejscowego plany zagospodarowania przestrzennego nr 5/2001/02 terenu usług komercyjnych, produkcyjnych i handlowych w branży budowlanej w Krasnem.	6,5 ha	NR XXXIV/380/2002 Rady Gminy Krasne z dnia 27 czerwca 2002 r.	
6	W sprawie uchwalenia miejscowego planu zagospodarowania przestrzennego terenu położonego w miejscowości Krasne.	11,62 ha	NR XXIII/199/2004 Rady Gminy Krasne z dnia 28 grudnia 2004 r.	
6a	w sprawie uchwalenia zmiany miejscowego planu zagospodarowania przestrzennego Nr 16/04 terenu położonego w miejscowości Krasne	zmiana 0,34 ha	NR XXXIV/254/2021 Rady Gminy Krasne z dnia 29 stycznia 2021 r.	
7	W sprawie uchwalenia miejscowego planu zagospodarowania przestrzennego terenów usług komercyjnych położonych w miejscowości Krasne Gmina Krasne województwo Podkarpackie.	23 ha Po zmianie 21,69 ha	NR XXIV/217/2005 Rady Gminy Krasne z dnia 25 stycznia 2005 r.	
8	W sprawie uchwalenia miejscowego planu zagospodarowania przestrzennego nr 3 terenu położonego po północnej stronie drogi krajowej nr 4 w miejscowości Malawa Gmina Krasne.	1,68 ha	NR XXXVI/337/2006 Rady Gminy Krasne z dnia 8 marca 2006 r.	
9	W sprawie uchwalenia miejscowego planu zagospodarowania przestrzennego Nr 22 - "Palikówka" - Etap I/1	33,84 ha	NR LII/403/2018 Rady Gminy Krasne z dnia 6 czerwca 2018 r.	
9a	w sprawie uchwalenia zmiany miejscowego planu zagospodarowania	zmiana 10,77 ha	NR VI/46/2024 Rady Gminy Krasne z dnia 27 sierpnia 2024 r.	

		przestrzennego Nr 22 "Palikówka" - Etap I/1			
10		w sprawie uchwalenia Miejscowego Planu Zagospodarowania Przestrzennego „Młynówka” w Maławie cz. I, Gmina Krasne, Powiat Rzeszowski, Województwo Podkarpackie.	6,20 ha	NR XXV/186/2020 Rady Gminy Krasne z dnia 26 maja 2020 r.	
11		w sprawie miejscowego planu zagospodarowania przestrzennego terenu osiedla mieszkaniowego "Mazurówka" w Krasnem - Etap I-A	1,08 ha	NR LXII/476/2023 Rady Gminy Krasne z dnia 1 marca 2023 r.	
12		w sprawie uchwalenia Miejscowego Planu Zagospodarowania Przestrzennego "Auchan" nr 1/2022 terenu przeznaczonego pod usługi komercyjne w miejscowości Krasne, Gmina Krasne - część A	1,31 ha	NR LXX/550/2023 Rady Gminy Krasne z dnia 30 listopada 2023 r. wraz z Rozstrzygnięcie Nadzorcze Wojewody Podkarpackiego znak P-II.4131.2.8.2024 z dnia 12.01.2024 r.	Plan wprowadza zmianę w uchwale NR XXIV/217/05 Rady Gminy Krasne z dnia 25 stycznia 2005 r.

Zgodnie z art. 13d u.p.z.p. wyznaczając strefy planistyczne obejmujące zabudowę mieszkaniową, najpierw uwzględnia się obszary, dla których w obowiązujących miejscowych planach zagospodarowania przestrzennego określono przeznaczenie umożliwiające realizację funkcji mieszkaniowej. W związku z tym należy obliczyć chłonność terenów niezabudowanych objętych obowiązującymi miejscowymi planami zagospodarowania przestrzennego.

Zgodnie z obowiązującymi mpzp dla gminy Krasne do obliczenia chłonności terenów niezabudowanych klasyfikują się wyłącznie obszary przeznaczone pod zabudowę mieszkaniową jednorodziną. Obowiązujące mpzp dla gminy Krasne nie uwzględnia terenów z przeznaczeniem pod zabudowę wielorodzinną i zagrodową.

Zgodnie z danymi GUS dla gminy Krasne (stan na 31.12.2023 r.) przeciętna liczba osób na 1 mieszkanie wynosi 3,1 osób. Założono, że na każdej działce powstanie jeden budynek mieszkalny.

Chłonność położonych na terenie gminy Krasne obszarów przeznaczonych w planach miejscowych pod zabudowę o funkcji mieszkaniowej (SJ) wynosi 161 824 m<sup>2</sup>, co stanowi **72** osoby.

## 2. PRZYCZYNY WYZNACZENIA OBSZARU UZUPEŁNIENIA ZABUDOWY

Obszary uzupełnienia zabudowy zostały wyznaczone zgodnie z § 1 Rozporządzenia Ministra Rozwoju i Technologii z dnia 2 maja 2024 r. w sprawie sposobu wyznaczania obszaru uzupełnienia zabudowy w planie ogólnym gminy (Dz.U. z 2024 r. poz. 729).

Obszar uzupełnienia zabudowy został wyznaczony przy pomocy wtyczki APP2 do oprogramowania QGIS zgodnie z rozporządzeniem Ministra Rozwoju i Technologii z dnia 2 maja 2024 r. w sprawie sposobu wyznaczania obszaru uzupełnienia zabudowy w planie ogólnym gminy (Dz. U. poz. 729).

W pierwszej kolejności określono zgrupowania nie mniej niż 5 budynków, w których obrys każdego z budynków w zgrupowaniu znajduje się w odległości nie większej niż 100 m od obrysu co najmniej jednego innego budynku w zgrupowaniu. Do ww. zgrupowania uwzględniono wyłącznie:

1. budynki przemysłowe o symbolu 101,
2. budynki handlowo-usługowe o symbolu 103,
3. budynki biurowe o symbolu 105,
4. budynki szpitali i inne budynki opieki zdrowotnej o symbolu 106,
5. budynki oświaty, nauki i kultury oraz budynki sportowe o symbolu 107,
6. pozostałe budynki niemieszkalne o symbolu 109,
7. budynki mieszkalne o symbolu 110 według Klasyfikacji Środków Trwałych.

Informacje o ww. budynkach zgodnie z § 1 ust. 2 ww. rozporządzenia pozyskano z:

1. ewidencji gruntów i budynków (EGIB),
2. bazy danych obiektów topograficznych o szczegółowości zapewniającej tworzenie standardowych opracowań kartograficznych w skalach 1:500–1:5000 (wyłącznie w przypadku budynków niewykazanych w bazie danych egib),
3. bazy danych obiektów topograficznych o szczegółowości zapewniającej tworzenie standardowych opracowań kartograficznych w skalach 1:10 000–1:100 000 (wyłącznie w przypadku budynków niewykazanych w ww. bazach danych).

Baza danych o której mowa w § 1 ust. 1 ww. rozporządzenia, pozyskana ze Starostwa Powiatu Rzeszowskiego, zawierała informacje o rodzajach budynków oznaczone literowo, a nie według wskazanych w rozporządzeniu kodów. W celu utworzenia obszarów uzupełnienia zabudowy wybrano rodzaje według Klasyfikacji Środków Trwałych według poniższego przyporządkowania:

- a) budynki przemysłowe o symbolu 101 – p;
- b) budynki handlowo-usługowe o symbolu 103 – h;
- c) budynki biurowe o symbolu 105 – b;
- d) budynki szpitali i inne budynki opieki zdrowotnej o symbolu 106 – z;
- e) budynki oświaty, nauki i kultury oraz budynki sportowe o symbolu 107 -k;
- f) pozostałe budynki niemieszkalne o symbolu 109 – i;
- g) budynki mieszkalne o symbolu 110 – m.

Następnie wyznaczono obszary ograniczone krzywą poprowadzoną w odległości 50 m od obrysu ww. budynków położonych w zgrupowaniach. Zgodnie z § 1 ust. 1 pkt 3 ww. rozporządzenia do obszarów dodano obszary o jednostkowej powierzchni nie większej niż 5000 m<sup>2</sup> ograniczone z każdej strony wyznaczonym obszarem. Wewnątrz obszarów, które powstały w wyniku wyznaczenia krzywej w odległości 50 m od obrysu budynków i dodania jednostek o powierzchni nie większej niż 5000 m<sup>2</sup>, wyznaczono krzywą poprowadzoną w odległości 40 m od granicy tych obszarów, zgodnie z §1 ust. 1 pkt 4 rozporządzenia OUZ.

Na użytkach rolnych klas I–III rozszerzenie obszaru uzupełnienia zabudowy zostało przeprowadzone wyłącznie w odległości ≤ 50 m od granicy pasa drogowego dróg publicznych.

Zasięg rozszerzenia obszarów uzupełnienia zabudowy obejmował przede wszystkim obszary o istniejącej zabudowie. Objęcie luk w istniejącej zabudowie tymi obszarami było ograniczone z jednej strony przepisami ograniczającymi możliwości poszerzania ich na gruntach rolnych chronionych, a z drugiej strony z uwagi na limit możliwej powierzchni poszerzenia.

Granice podstawowych obszarów uzupełnienia zabudowy korygowano w celu dostosowania ich zasięgu do granic działek ewidencyjnych lub części działek tak, aby na wskazanym obszarze była możliwość realizacji zabudowy.

Obszar uzupełnienia zabudowy wyznaczony zgodnie z ww. ustaleniami rozporządzenia OUZ wynosi **8 425 898,79 m<sup>2</sup> (Pu)**.

Zgodnie z §1 ust. 5 rozporządzenia OUZ rozszerzania granic obszarów uzupełnienia zabudowy, można dokonać uwzględniając lokalne uwarunkowania oraz politykę przestrzenną gminy, jednak nie więcej niż o obszar o łącznej powierzchni obliczonej zgodnie ze wzorem:

$$P_p = 25\% * (P_b - P_u)$$

gdzie:

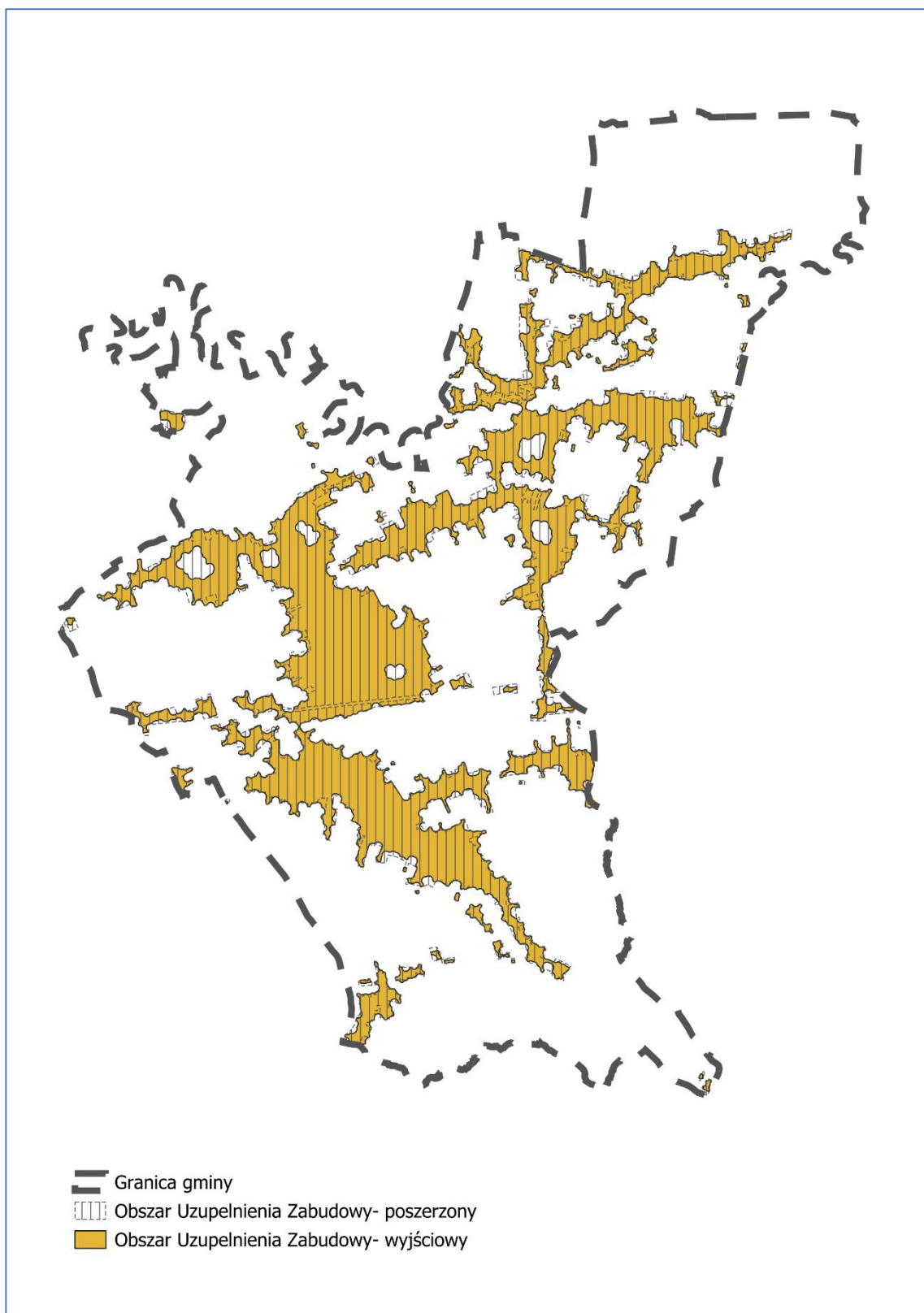
$P_p$  – oznacza łączną maksymalną powierzchnię powiększenia obszarów uzupełnienia zabudowy wyznaczonych w sposób, o którym mowa w ust. 1 rozporządzenia OUZ, w wyniku rozszerzenia ich granic,

$P_b$  – oznacza łączną powierzchnię obszarów wyznaczonych w sposób, o którym mowa w ust. 1 pkt 1–3 rozporządzenia OUZ,

$P_u$  – oznacza łączną powierzchnię obszarów uzupełnienia zabudowy wyznaczonych w sposób, o którym mowa w ust. 1 ww. rozporządzenia.

$$P_p = 25\% * (13\,386\,440,81\text{ m}^2 - 8\,425\,898,79\text{ m}^2) = \mathbf{1\,240\,135,50\text{ m}^2}$$

Maksymalna możliwa wielkość poszerzenia obszarów uzupełnienia zabudowy wynosi 1 240 135,50 m<sup>2</sup>. Łączna powierzchnia poszerzonego obszaru uzupełnienia zabudowy obejmuje wszystkie wyznaczone obszary oraz ich rozszerzenie zgodnie z §1 ust. 5 rozporządzenia OUZ, z uwzględnieniem granic działek ewidencyjnych oraz użytków gruntowych. Powierzchnia ta została określona na podstawie danych wyjściowych wygenerowanych w QGIS przy pomocy wtyczki APP2.



Ryc.6. Obszar Uzupełnienia Zabudowy w gminie Krasne, (Źródło: opracowanie własne)

### 3. CHŁONNOŚĆ TERENÓW NIEZABUDOWANYCH

Chłonność terenów niezabudowanych została obliczona dla terenów w obrębie trzech stref wielofunkcyjnych:

- strefy wielofunkcyjnej z zabudową mieszkaniową jednorodzinną oznaczoną symbolem SJ,
- strefy wielofunkcyjnej z zabudową zagrodową oznaczoną symbolem SZ,
- strefy wielofunkcyjnej z zabudową mieszkaniową wielorodzinną oznaczoną symbolem SW.

Zgodnie z rozporządzeniem Ministra Rozwoju i Technologii z dnia 8 grudnia 2023 r. w sprawie projektu planu ogólnego gminy, dokumentowania prac planistycznych w zakresie tego planu oraz wydawania z niego wypisów i wyrysów, chłonność terenów niezabudowanych, tak jak zapotrzebowanie na nową zabudowę mieszkaniową wyraża się w liczbie mieszkańców.

W ww. rozporządzeniu wskazano, że chłonność terenów niezabudowanych, w tym luk w istniejącej zabudowie w ww. strefach, oblicza się, uwzględniając:

- 1) powierzchnię terenów niezabudowanych, w tym luk w istniejącej zabudowie;
- 2) parametry zabudowy najbardziej zbliżone do planowanych w danej strefie planistycznej, w szczególności powierzchni zabudowy, z możliwością uwzględnienia proporcji pomiędzy funkcją mieszkaniową, a innymi funkcjami.

Przy wyznaczaniu stref planistycznych obejmujących zabudowę mieszkaniową uwzględniono obszary uzupełnienia zabudowy, obowiązujące miejscowe plany zagospodarowania przestrzennego oraz obszary z istniejącą zabudową o funkcji mieszkaniowej.

W wyniku powyższej analizy we wszystkich trzech strefach zidentyfikowane zostały działki niezabudowane, w tym luki w istniejącej zabudowie. Na potrzeby dalszej analizy przyjęto poniższe założenia, wynikające ze wskazanych wielkości działek dla poszczególnych typów zabudowy:

- W strefach SJ dla miejscowości Krasne odrzucono tereny niezabudowane o powierzchni mniejszej niż 1000 m<sup>2</sup>,
- W strefach SJ dla pozostałych miejscowości odrzucono tereny niezabudowane o powierzchni mniejszej niż 900 m<sup>2</sup>,
- W strefach SW odrzucono tereny niezabudowane o powierzchni mniejszej niż 2500 m<sup>2</sup>,
- W strefach SZ odrzucono tereny niezabudowane o powierzchni mniejszej niż 3000 m<sup>2</sup>.

Przyjęte wartości minimalnej powierzchni działek budowlanych w poszczególnych strefach wynikają z analizy istniejącej struktury działek oraz uwarunkowań przestrzennych gminy, w tym podziałów nieruchomości i sposobu zagospodarowania terenu.

Zróznicowanie wielkości działek pomiędzy miejscowością Krasne, a pozostałymi miejscowościami odzwierciedla faktyczną specyfikę lokalnych układów przestrzennych, w których występują różnice w przeciętnych powierzchniach działek budowlanych.

W przypadku zabudowy wielorodzinnej przyjęto większą minimalną powierzchnię działki, co wynika z konieczności zapewnienia odpowiednich warunków zagospodarowania terenu, w tym obsługi komunikacyjnej oraz realizacji funkcji towarzyszących.

Przyjęte wartości mają charakter analityczny i służą określeniu realnego potencjału zagospodarowania terenów.

Dodatkowo przyjęto minimalną szerokość działki na potrzeby analizy wynoszącą 16 m jako wartość odpowiadającą standardowej zabudowie mieszkaniowej jednorodzinnej wolnostojącej, wynikającą z konieczności spełnienia warunków technicznych oraz powszechnej

praktyki planistycznej.

Po uwzględnieniu powyższych założeń uzyskano łącznie 1479 terenów niezabudowanych, w tym luk w istniejącej zabudowie w strefach SJ, SW oraz SZ. Powierzchnia terenów niezabudowanych w podziale na strefy przedstawia się następująco:

- SJ Krasne - 1 877 840 m<sup>2</sup>,
- SJ pozostałe miejscowości - 1 702 890 m<sup>2</sup>,
- SW - 256 713 m<sup>2</sup>,
- SZ - 4616 m<sup>2</sup>.

Powyższe wartości stanowiły dane wyjściowe do obliczenia chłonności terenów niezabudowanych w strefach planistycznych dopuszczających zabudowę mieszkaniową jednorodzinną, wielorodzinną oraz zagrodową.

Chłonność terenów określono na podstawie metody obliczeniowej opartej na analizie istniejącej zabudowy w zakresie wskaźnika powierzchni zabudowy oraz średniej powierzchni działki budowlanej, a także dane dotyczące liczby osób w gospodarstwach domowych.

Chłonność wyraża się w liczbie mieszkańców. Do jej obliczenia wykorzystano poniższy wzór:

$$Ch = \frac{(P_{tn} \times W_{zab})}{P_{dz}} \times G_{\acute{s}r}$$

gdzie:

- **Ch** – chłonność terenów, wyrażona w liczbie mieszkańców;
- **P<sub>tn</sub>** – powierzchnia terenów niezabudowanych, w tym luk w istniejącej zabudowie;
- **W<sub>zab</sub>** – mediana wskaźnika powierzchni zabudowy, określona na podstawie analizy istniejącej zabudowy w danej strefie planistycznej [%];
- **P<sub>dz</sub>** – średnia powierzchnia działki budowlanej, określona na podstawie stanu istniejącego [m<sup>2</sup>];
- **G<sub>śr</sub>** – średnia liczba mieszkańców gospodarstwa domowego.

W celu ograniczenia wpływu wartości skrajnych, wynikających z nieregularnej struktury zabudowy, do obliczeń przyjęto medianę wskaźnika powierzchni zabudowy, zamiast wartości średniej.

W strefie SW, ze względu na zabudowę wielorodzinną, liczbę działek przeliczono na liczbę mieszkań przy zastosowaniu mediany liczby mieszkań w budynku wielorodzinnym. W dalszej analizie wszystkie wartości wyrażono jako liczbę lokali mieszkalnych, stanowiących podstawę do obliczenia chłonności w przeliczeniu na liczbę mieszkańców.

<b>SJ DLA MIEJSCOWOŚCI KRASNE</b>			
Powierzchnia terenu niezabudowanego [m <sup>2</sup> ]	Mediana wskaźnika powierzchni zabudowy [%]	Powierzchnia działki budowlanej [m <sup>2</sup> ]	Liczba lokali mieszkalnych
1 912 670	40	1000	765

<b>SJ DLA POZOSTAŁYCH MIEJSCOWOŚCI W GMINIE</b>			
Powierzchnia terenu niezabudowanego [m <sup>2</sup> ]	Mediana wskaźnika powierzchni zabudowy [%]	Powierzchnia działki budowlanej [m <sup>2</sup> ]	Liczba lokali mieszkalnych
1 711 690	40	900	761

<b>SZ DLA WSZYSTKICH MIEJSCOWOŚCI W GMINIE</b>			
Powierzchnia terenu niezabudowanego [m <sup>2</sup> ]	Mediana wskaźnika powierzchni zabudowy [%]	Powierzchnia działki budowlanej [m <sup>2</sup> ]	Liczba lokali mieszkalnych
4616	40	3000	1

<b>SW DLA WSZYSTKICH MIEJSCOWOŚCI W GMINIE</b>				
Powierzchnia terenu niezabudowanego [m <sup>2</sup> ]	Mediana wskaźnika powierzchni zabudowy [%]	Powierzchnia działki budowlanej [m <sup>2</sup> ]	Mediana liczby mieszkań w budynkach wielorodzinnych	Liczba lokali mieszkalnych
256 713	50	2500	20	1020

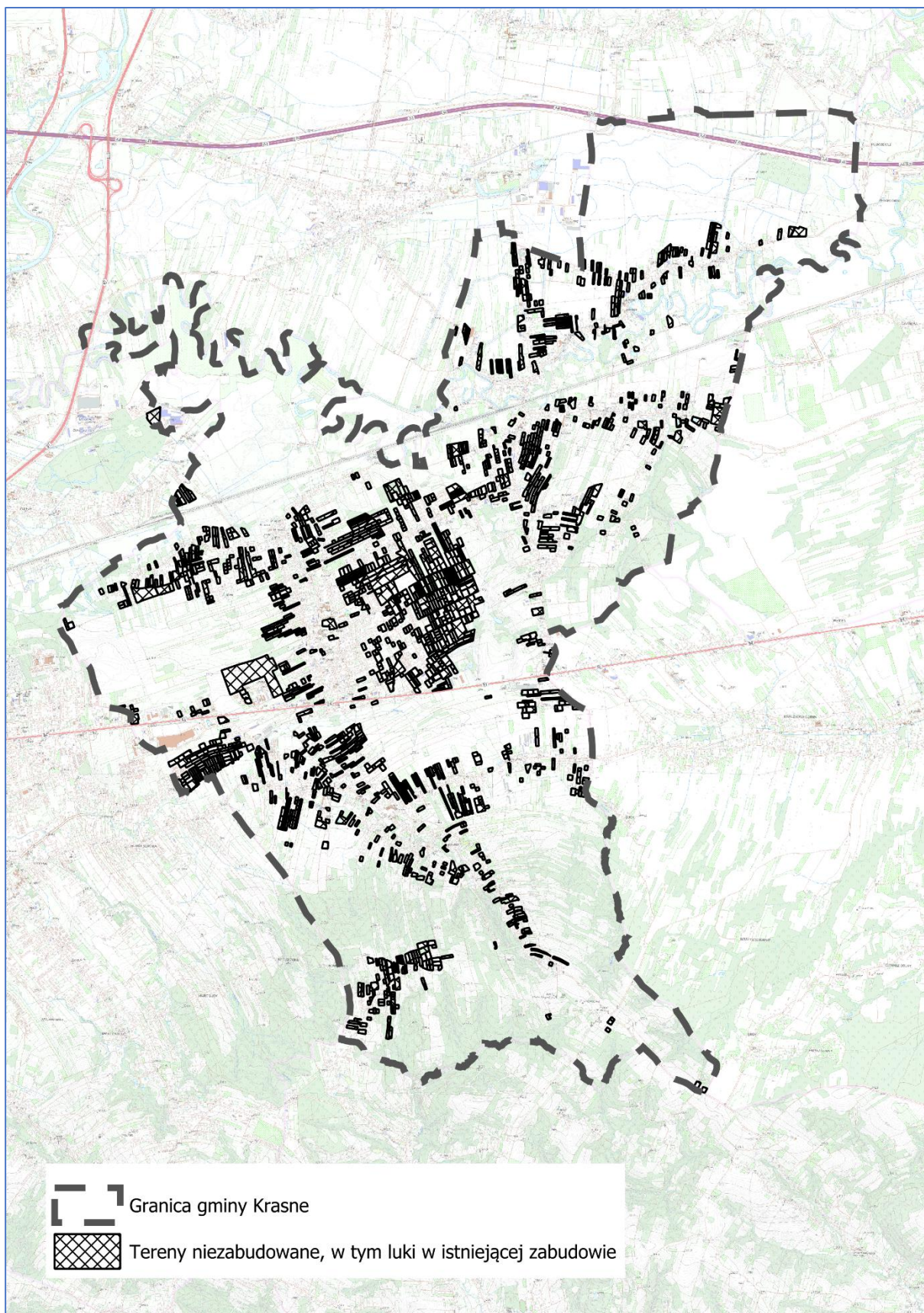
SUMA CHŁONNOŚCI W GMINIE				
Strefa planistyczna	Liczba lokali mieszkalnych	Suma	Średnia liczba mieszkańców gospodarstwa domowego	Chłonność terenów niezabudowanych
SJ	765 + 761	2547	3,1	7896
SZ	1			
SW	1020			

Obliczenia chłonności wykonano w ujęciu globalnym dla całego obszaru gminy, bez różnicowania na obszary objęte miejscowymi planami zagospodarowania przestrzennego, obszary uzupełnienia zabudowy oraz pozostałe strefy planistyczne, przyjmując uśrednione parametry zabudowy wynikające z analizy stanu istniejącego.

Łączna chłonność terenów niezabudowanych w strefach SJ, SW i SZ wynosi **7 896 osób**.

Dodatkowo określono chłonność terenów objętych obowiązującymi miejscowymi planami zagospodarowania przestrzennego, które obejmują około 2% powierzchni gminy i zawierają wyłącznie strefy oznaczone symbolem SJ. Obliczenia wykonano z zastosowaniem tej samej metody obliczeniowej, co w przypadku analizy globalnej. Uzyskana chłonność dla tych terenów wynosi 72 osoby i ma charakter informacyjny. Wynik ten nie stanowi odrębnej wartości bilansowej, lecz uszczegółowienie chłonności określonej w ujęciu globalnym.

Plan ogólny gminy Krasne wyznacza strefy SJ (strefa wielofunkcyjna z zabudową mieszkaniową jednorodzinną), SZ (strefa wielofunkcyjna z zabudową zagrodową) i SW (strefa wielofunkcyjna z zabudową mieszkaniową wielorodzinną) o sumie chłonności wynoszącej łącznie **7 896 osób**. Natomiast zapotrzebowanie na nową zabudowę wynosi **6 078 osób**. W związku z powyższym stosunek chłonności terenów niezabudowanych do zapotrzebowania na nową zabudowę mieszkaniową nie przekracza maksymalnej dopuszczalnej wartości 130%. Przyjęty poziom chłonności zapewnia realizację prognozowanych potrzeb mieszkaniowych gminy.



Ryc.7. Tereny niezabudowane w gminie Krasne, (Źródło: opracowanie własne)

## 1. PRZYCZYNY WYZNACZENIA OBSZARU ZABUDOWY ŚRÓDMIEJSKIEJ

Według art. 2 pkt 23 ustawy z dnia 27 marca 2023 r. o planowaniu i zagospodarowaniu przestrzennym przez obszar zabudowy śródmiejskiej należy rozumieć „położony w mieście obszar zwartej, intensywnej zabudowy mieszkaniowej i usługowej”

Na terenie gminy Krasne nie wyznacza się obszaru zabudowy śródmiejskiej.

## 2. PRZYCZYNY USTALENIA GMINNYCH STANDARDÓW URBANISTYCZNYCH

Zgodnie z art. 13e. ust. 1 ustawy o planowaniu i zagospodarowaniu przestrzennym gminne standardy urbanistyczne obejmują gminny katalog stref planistycznych oraz mogą obejmować gminne standardy dostępności infrastruktury społecznej.

W gminnym katalogu stref planistycznych określa się:

- 1) profil funkcjonalny stref planistycznych;
- 2) wartości maksymalnej nadziemnej intensywności zabudowy, maksymalnej wysokości zabudowy oraz maksymalnego udziału powierzchni zabudowy – w strefach planistycznych, o których mowa w art. 13c ust. 2 pkt 1–7 u.p.z.p.;
- 3) wartości minimalnego udziału powierzchni biologicznie czynnej – w strefach planistycznych, o których mowa w art. 13c ust. 2 pkt 1–10, nie mniejszego niż wynika to z przepisów wydanych na podstawie art. 13m ust. 2. 3 u.p.z.p.

## 3. GMINNE STANDARDY DOSTĘPNOŚCI INFRASTRUKTURY SPOŁECZNEJ

W gminie Krasne nie wprowadzono fakultatywnych standardów dostępności infrastruktury społecznej, uznając, że w istniejących uwarunkowaniach przestrzennych i funkcjonalnych gminy ich wyznaczenie nie jest zasadne. Przyjęto, że regulacja możliwości realizacji zabudowy mieszkaniowej następuje poprzez wyznaczenie odpowiednich stref planistycznych oraz właściwe ukształtowanie obszarów uzupełnienia zabudowy, co zapewnia racjonalny i elastyczny rozwój przestrzenny.

Dostęp do infrastruktury społecznej oraz terenów zieleni zapewniono poprzez koncentrację funkcji usługowych, w szczególności w strefach SU oraz SN, a także poprzez dopuszczenie lokalizacji usług w strefach SJ. Takie rozwiązanie sprzyja wzmocnieniu lokalnych ośrodków usługowych.

Przeważającą część obszaru gminy stanowią tereny wiejskie o rozproszonej strukturze osadniczej, dla których wprowadzenie fakultatywnych standardów dostępności infrastruktury społecznej mogłoby stanowić istotne ograniczenie rozwoju zabudowy mieszkaniowej, nieadekwatne do lokalnych realiów. Wprowadzenie obowiązku zachowania odległości, np. 3000 m od szkoły publicznej, skutkowałoby wyłączeniem znacznych obszarów gminy z możliwości lokalizacji zabudowy mieszkaniowej bez jednoczesnej poprawy dostępności usług publicznych.

W odniesieniu do terenów zieleni wskazuje się, że na obszarach wiejskich dostęp do otwartych terenów zielonych i przyrodniczych jest powszechny i nie stanowi problemu planistycznego. Z tego względu nie stwierdzono potrzeby wprowadzania dodatkowych regulacji w zakresie standardów dostępności do terenów zieleni, ponad rozwiązania wynikające z wyznaczonych stref planistycznych oraz ogólnych zasad zagospodarowania przestrzennego.

## 4. PROCEDURA FORMALNO-PRAWNA OPRACOWANIA PLANU OGÓLNEGO GMINY

Zgodnie z art. 13i ust.1 ustawy z dnia 27 marca 2003 r. o planowaniu i zagospodarowaniu przestrzennym przed sporządzeniem projektu planu ogólnego gminy podjęta została uchwała NR IV/30/2024 Rady Gminy Krasne z dnia 25 czerwca 2024 r. o przystąpieniu do sporządzenia planu ogólnego Gminy Krasne.

Po podjęciu w/w uchwały burmistrz przeprowadził procedurę sporządzenia planu ogólnego kolejno:

1) ogłasza w sposób określony w art. 8h ust. 1 o podjęciu uchwały o przystąpieniu do sporządzania planu ogólnego, określając sposoby i miejsca składania wniosków do projektu planu ogólnego oraz termin ich składania, nie krótszy jednak niż 21 dni od dnia ogłoszenia; zawiadamia o podjęciu uchwały o przystąpieniu do sporządzania planu ogólnego instytucje i organy właściwe do uzgadniania i opiniowania projektu planu ogólnego, określając termin składania wniosków do projektu planu ogólnego, nie krótszy jednak niż 21 dni od dnia zawiadomienia;

2) sporządza projekt planu ogólnego wraz z uzasadnieniem oraz prognozą oddziaływania na środowisko, o ile jest wymagana;

3) udostępnia w Rejestrze projekt planu ogólnego wraz z uzasadnieniem i prognozą oddziaływania na środowisko, o ile jest wymagana;

4) występuje o:

a) opinie o projekcie planu ogólnego do:

- gminnej lub innej właściwej, w rozumieniu art. 8, komisji urbanistyczno-architektonicznej,
- wójtów, burmistrzów albo prezydentów miast gmin sąsiednich,
- zarządu związku metropolitalnego, jeżeli gmina jest członkiem tego związku,
- regionalnego dyrektora ochrony środowiska, jeżeli odstąpiono od przeprowadzenia strategicznej oceny oddziaływania na środowisko,
- ministra właściwego do spraw zdrowia w zakresie zagospodarowania obszarów uzdrowisk oraz obszarów ochrony uzdrowiskowej,
- marszałka województwa w zakresie:
  - udokumentowanych złóż kopalin, o których mowa w art. 10 ust. 3 ustawy z dnia 9 czerwca 2011

r. – Prawo geologiczne i górnicze (Dz. U. z 2023 r. poz. 633, 1688 i 2029 oraz z 2024 r. poz. 834), innych niż złoża strategiczne,

- udokumentowanych wód podziemnych,
- starosty jako właściwego organu ochrony środowiska w zakresie terenów zagrożonych ruchami masowymi ziemi oraz terenów, na których występują te ruchy,
  - właściwego państwowego wojewódzkiego inspektora sanitarnego,
  - właściwego organu Państwowej Straży Pożarnej i wojewódzkiego inspektora ochrony środowiska w zakresie zagospodarowania terenów w sąsiedztwie zakładów o zwiększonym lub dużym ryzyku wystąpienia poważnej awarii przemysłowej, w przypadku gdy sposób zagospodarowania terenów zwiększa ryzyko lub skutki poważnych awarii przemysłowych, oraz zmian, o których mowa w art. 250 ust. 5 i 7 ustawy z dnia 27 kwietnia 2001 r. – Prawo ochrony środowiska, w istniejących zakładach o zwiększonym lub dużym ryzyku wystąpienia poważnej awarii przemysłowej,
  - właściwych zarządców infrastruktury kolejowej,
- Prezesa Państwowej Agencji Atomistyki w zakresie lokalizacji obiektów jądrowych i składowisk odpadów promieniotwórczych – w przypadku projektów planów ogólnych obejmujących obszary, na których zlokalizowano obiekty jądrowe lub składowiska odpadów promieniotwórczych,
- Spółki Celowej, o której mowa w art. 2 pkt 10 ustawy z dnia 10 maja 2018 r. o Centralnym

Porcie Komunikacyjnym (Dz. U. z 2024 r. poz. 545 i 834), w zakresie dotyczącym lokalizacji Inwestycji i Inwestycji Towarzyszących oraz obszaru otoczenia CPK, o których mowa w tej ustawie,

- właściwego terytorialnie nadleśniczego,
- operatora systemu przesyłowego elektroenergetycznego w zakresie sposobu zagospodarowania gruntów leżących w odległości nie większej niż:
  - 25 m od osi napowietrznej linii elektroenergetycznej najwyższych napięć, w przypadku gdy napięcie znamionowe tej linii elektroenergetycznej wynosi 220 kV,
  - 40 m od osi napowietrznej linii elektroenergetycznej najwyższych napięć, w przypadku gdy napięcie znamionowe tej linii elektroenergetycznej przekracza 220 kV, lecz jest nie większe niż 400 kV,
  - 70 m od osi napowietrznej linii elektroenergetycznej najwyższych napięć, w przypadku gdy napięcie znamionowe tej linii elektroenergetycznej przekracza 400 kV,
- 25 m od osi linii kablowej HVDC 450 kV oraz żyły powrotnej,
- operatora systemu przesyłowego gazowego w zakresie terenów leżących w odległości nie większej niż:
  - 65 m od osi gazociągu wysokiego ciśnienia o średnicy mniejszej niż 500 mm lub równej 500 mm,
  - 100 m od osi gazociągu wysokiego ciśnienia o średnicy większej niż 500 mm,
- operatora systemu dystrybucyjnego gazowego w zakresie terenów leżących w odległości nie większej niż:
  - 65 m od osi gazociągu wysokiego ciśnienia o średnicy mniejszej niż 500 mm lub równej 500 mm,
  - 100 m od osi gazociągu wysokiego ciśnienia o średnicy większej niż 500 mm,
  - 35 m od osi gazociągu podwyższonego średniego ciśnienia o średnicy mniejszej niż 500 mm lub równej 500 mm,
  - 50 m od osi gazociągu podwyższonego średniego ciśnienia o średnicy większej niż 500 mm,
- podmiotu zajmującego się transportem ropy naftowej lub produktów naftowych rurociągami przesyłowymi dalekosiężnymi w zakresie terenów leżących w odległości nie większej niż 20 m od osi istniejącego rurociągu przesyłowego dalekosiężnego służącego do transportu ropy naftowej lub produktów naftowych,
- ministra właściwego do spraw rozwoju wsi w zakresie kształtowania rolniczej przestrzeni produkcyjnej i rozwoju produkcji rolniczej,

b) uzgodnienie projektu planu ogólnego z:

- wojewodą, zarządem województwa, zarządem powiatu w zakresie odpowiednich zadań rządowych i samorządowych,
- zarządem województwa w zakresie uwzględnienia rekomendacji i wniosków zawartych w audycie krajobrazowym oraz ustaleń zawartych w planie zagospodarowania przestrzennego województwa,
- dyrektorem parku narodowego w zakresie ustaleń mogących mieć wpływ na ochronę przyrody parku narodowego, w części dotyczącej parku narodowego i jego otuliny,
- regionalnym dyrektorem ochrony środowiska w zakresie ustaleń mogących:
  - mieć negatywny wpływ na cele ochrony rezerwatu przyrody w części dotyczącej rezerwatu przyrody i jego otuliny,
  - mieć negatywny wpływ na ochronę przyrody parku krajobrazowego w części dotyczącej parku krajobrazowego i jego otuliny,
  - mieć negatywny wpływ na ochronę przyrody obszaru chronionego krajobrazu w części

dotyczącej obszaru chronionego krajobrazu,

– – znacząco negatywnie oddziaływać na obszar Natura 2000, w części dotyczącej istniejącego lub projektowanego obszaru Natura 2000,

– dyrektorem regionalnego zarządu gospodarki wodnej Państwowego Gospodarstwa Wodnego Wody Polskie w zakresie dotyczącym zabudowy i zagospodarowania terenu położonego na obszarach szczególnego zagrożenia powodzią,

– właściwym wojewódzkim konserwatorem zabytków w odniesieniu do wskaźników i parametrów zabudowy i zagospodarowania terenu, o których mowa w art. 13e ust. 2 i 3, w zakresie ochrony zabytków i opieki nad zabytkami,

ministrem właściwym do spraw środowiska w zakresie udokumentowanych złóż kopalin, o których mowa w art. 10 ust. 1 ustawy z dnia 9 czerwca 2011 r. – Prawo geologiczne i górnicze, i uznanych za strategiczne złóż kopalin, o których mowa w art. 10 ust. 3 tej ustawy, a także w zakresie kompleksów podziemnego składowania dwutlenku węgla i podziemnych bezzbiornikowych magazynów substancji,

– właściwym organem nadzoru górniczego w zakresie zagospodarowania terenów górniczych,

– właściwymi organami wojskowymi, ochrony granic oraz bezpieczeństwa państwa,

– właściwymi zarządcami dróg w zakresie ustaleń dotyczących realizacji inwestycji drogowych,

– dyrektorem właściwego urzędu morskiego w zakresie pasa technicznego, pasa ochronnego oraz morskich portów i przystani,

– Prezesem Urzędu Transportu Kolejowego, jeżeli sposób zagospodarowania linii kolejowej o znaczeniu państwowym oraz gruntów w jej sąsiedztwie lub zmiana tego sposobu mogą mieć wpływ na bezpieczeństwo ruchu kolejowego lub rozwój sieci kolejowych,

– właściwymi organami w zakresie ustalonym w art. 86 ust. 7 i art. 877 ust. 1 ustawy z dnia 3 lipca 2002 r. – Prawo lotnicze (Dz. U. z 2023 r. poz. 2110 oraz z 2024 r. poz. 731);

1) wprowadza zmiany do projektu planu ogólnego wynikające z:

a) uzyskanych opinii,

b) dokonanych uzgodnień;

2) udostępnia w Rejestrze projekt planu ogólnego wraz z uzasadnieniem, prognozą oddziaływania na środowisko, o ile jest wymagana, i wykazem wniosków, o którym mowa w art. 8k ust. 1;

3) ogłasza, w sposób określony w art. 8h ust. 1, o rozpoczęciu konsultacji społecznych;

4) przeprowadza konsultacje społeczne, a następnie wprowadza zmiany do projektu planu ogólnego wynikające z tych konsultacji;

5) ponawia w niezbędnym zakresie czynności, o których mowa w pkt 4, pkt 5 lit. b i pkt 6 lit. b;

6) udostępnia w Rejestrze projekt planu ogólnego wraz z uzasadnieniem, prognozą oddziaływania na środowisko, o ile jest wymagana, i raportem, o którym mowa w art. 8k ust. 2;

7) przedstawia radzie gminy projekt planu ogólnego wraz z raportem, o którym mowa w art. 8k ust.